



STATEJİK PLAN

2015-2019

Sayın Meclis Üyeleri,

Kentler, ürettikleri kültürel, sosyal, çevresel ve ekonomik değerleri ile zenginleşir ve kendilerine özgü kent kimliklerini kazanır. Bu kimliği kazandıran ve geleceğimiz olarak bırakan da o kentte yaşayan insanlardır.

Yasal yönden yapmamız gerekmemesine rağmen hazırlamış olduğumuz “2015-2019 Stratejik Planı” Karaburun’u bütününde daha iyi bir noktaya getirmek içindir.

Son yasal düzenleme ile birlikte Karaburun ilçesi sınırlarının tamamına hizmet vermeye başladık. Bu dönemde amaç ve hedeflerimizi Karaburun geneline yayacak şekilde belirledik ve ilçenin ihtiyaçları doğrultusunda projeler geliştirdik. Bu planda yer alan stratejilere ait ayrıntılı verileri önümüzdeki süre boyunca, performansımızı ölçüp, bunları kamuoyu ile paylaşacağız.

Onurlu yaşam hakkına saygı ile katılımcı yönetim ve yerel demokrasi anlayışını geliştirerek, Türkiye’nin aydınlık geleceğine sizlerle birlikte yürüyebilmek için çalışmaya devam edeceğiz.

Yerelde kalkınma amacıyla, hizmet anlayışının odağına insanı koyan bu stratejik planın hazırlanması sürecinde emek veren meclis üyelerimize, bürokrat arkadaşlarıma, belediye çalışanlarına ve Alaaddin AŞUT’a teşekkür ederim.

Ahmet ÇAKIR
Belediye Başkanı

İÇİNDEKİLER

	SAYFA
1. STRATEJİK PLAN ÇALIŞMASINDA UYGULANAN YÖNTEM	1
1.1. Yasal Dayanak	1
1.1.1. 5018 Sayılı kamu mali yönetim ve kontrol kanunu stratejik planlama ve performans esaslı bütçeleme	1
1.1.2. 5393 Sayılı belediye kanunu	1
1.2. Stratejik Plan Modeli	2
1.3. Stratejik Plan Modelinin Uygulanması	2
2. KARABURUN İLÇESİ VE KARABURUN BELEDİYESİNİN DEĞERLENDİRİLMESİ	3
2.1 Karaburun'un kent ve bölge içindeki konumu ve yapısı	3
2.1.1. Karaburun ilçesinin İzmir ili içindeki coğrafi konumu	3
2.1.2. Mahallelerinin ilçe içindeki coğrafi konumu	4
2.2 Tarihi ve Kültürel Doku	5
2.3 Doğal doku	6
2.4 Ekonomik faaliyetler	6
2.4.1 Turizm	6
2.4.2 Tarım	6
2.4.3 Sanayii	8
2.4.4 El sanatları	8
2.5. Kültür ve eğitim kurumları	8
2.6. Sağlık Kurumları	8
2.7. Karaburun İlçesi Nüfus yapısı	9
2.7.1. Karaburun ilçesi 2011-2013 yılları nüfusu	9
2.7.2. Karaburun ilçesi nüfus piramidi	9
2.7.3. Karaburun nüfusun yaş grupları ve cinsiyete göre dağılımı	10
2.7.4. Mahallelerdeki nüfus yapısı	11
2.7.5. Yaş gruplarının eğitim durumuna göre dağılımı	12
3. KARABURUN BELEDİYESİ'NİN KURUMSAL KİMLİĞİ	12
3.1. Organizasyon Şeması	13
3.2. Karaburun Belediyesi'nin Görev ve Yetkileri	14
4. DURUM ANALİZİ	17

4.1. İnsan Kaynakları	17
4.2. Mekan ve Donanım	18
4.2.1. Hizmet binaları	18
4.2.2. Sağlık hizmet binaları	23
4.2.3. Sosyal ve Kültürel Hizmet Binaları	23
4.2.4. Sportif amaçlı binalar	23
4.2.5. Diğer binalar	23
4.3. Taşınır Mallar	24
4.3.1. Araçlar	24
4.4. Teknolojik Düzey	24
4.4.1. Müdürlükler düzeyinde donanım listesi	25
4.4.2. Müdürlükler düzeyinde yazılım listesi	26
4.5. Mali Yapı	27
4.5.1. Gelir-gider durumu	27
4.6. Risk Analizi	31
4.7 Kurum Paydaşları	31
4.8 Kurumun GZFT Analizi	31
4.8.1. Güçlü yönler	31
4.8.2. Zayıf yönler	32
4.8.3. Fırsatlar	32
4.8.4. Tehditler	32
5. TEMEL HEDEFİMİZ (MİSYON), TEMEL GÖREVİMİZ (VİZYON), DEĞERLERİMİZ	33
6. KURUM STRATEJİSİ	34

1. STRATEJİK PLAN ÇALIŞMASINDA UYGULANAN YÖNTEM

1.1. Yasal Dayanak

- 5018 sayılı Kamu Mali Yönetim ve Kontrol Kanunu
- 5393 sayılı Belediye Kanunu
- 5302 sayılı İl Özel İdaresi Kanunu
- 5436 sayılı Kamu Mali Yönetimi ve Kontrol Kanunu ile bazı kanun ve kanun hükmündeki kararnamelerde değişiklik yapılması hakkında kanun
- 26/05/2006 tarih ve 26179 sayılı “ Kamu İdarelerinde Stratejik Planlamaya ilişkin usul ve esaslar hakkındaki yönetmelik”

1.1.1. 5018 Sayılı kamu mali yönetim ve kontrol kanunu stratejik planlama ve performans esaslı bütçeleme (mad.9):

“Kamu idareleri; kalkınma planları, programlar, ilgili mevzuat ve benimsedikleri temel ilkeler çerçevesinde geleceğe ilişkin misyon ve vizyonlarını oluşturmak, stratejik amaçlar ve ölçülebilir hedefler saptamak, performanslarını önceden belirlenmiş olan göstergeler doğrultusunda ölçmek ve bu sürecin izleme ve değerlendirmesini yapmak amacıyla katılımcı yöntemlerle stratejik plan hazırlarlar.”

“Kamu idareleri, kamu hizmetlerinin istenilen düzeyde ve kalitede sunulabilmesi için bütçeleri ile program ve proje bazında kaynak tahsislerini; stratejik planlarına, yıllık amaç ve hedefleri ile performans göstergelerine dayandırmak zorundadırlar.”

“Kamu idareleri bütçelerini, stratejik planlarında yer alan misyon, vizyon, stratejik amaç ve hedeflerle uyumlu ve performans esasına dayalı olarak hazırlarlar.”

1.1.2. 5393 Sayılı belediye kanunu

Stratejik plan ve performans programı (mad.41)

“Belediye Başkanı, mahalli idareler genel seçimlerinden itibaren altı ay içinde; kalkınma planı ve programı ile varsa bölge planına uygun olarak stratejik plan ve ilgili olduğu yıl başından önce de yıllık performans planı hazırlayıp belediye meclisine sunar.”

“Stratejik plan, varsa üniversiteler ve meslek odaları ile konuyla ilgili sivil toplum örgütlerinin görüşleri alınarak hazırlanır ve belediye meclisi tarafından kabul edildikten sonra yürürlüğe girer.”

“Stratejik plan performans planı bütçenin hazırlanmasına esas teşkil eder ve belediye meclisinde bütçeden önce görüşülerek kabul edilir.”

Belediye Bütçesi (mad.54-55)

“Belediyelerin denetimi; faaliyet ve işlemlerde hataların önlenmesine yardımcı olmak, çalışanların ve belediye teşkilatının gelişmesine, yöntem ve kontrol sistemlerinin geçerli, güvenilir ve tutarlı duruma gelmesine rehberlik etmek amacı ile hizmetlerin süreç ve sonuçlarını, mevzuata, önceden belirlenmiş amaç ve hedeflere, performans ölçütlerine ve kalite standartlarına göre tarafsız olarak analiz etmek, karşılaştırmak ve ölçmek; kanıtlara dayalı değerlendirmek, elde edilen sonuçları rapor haline getirerek ilgililere duyurulur”

Belediye Bütçesi (mad.61)

“Belediyenin stratejik planına ve performans programına uygun olarak hazırlanan bütçe, belediyenin mali yıl ve izleyen iki yıl içindeki gelir ve gider tahminlerini gösterir, gelirlerin toplanmasına ve harcamaların yapılmasına izin verir”

Belediye Başkanı'nın görev ve yetkileri (mad.38/b)

"Belediyeyi stratejik plana uygun olarak yönetmek, belediye idaresinin kurumsal stratejilerini oluşturmak, bu stratejilere uygun olarak bütçeyi, belediye faaliyetlerinin ve personelinin performans ölçütlerini hazırlamak ve uygulamak, izlemek ve değerlendirmek, bunlarla ilgili raporları meclise sunmak."

Yönetmeliğe göre;

Stratejik Planlama sürecinde;

- Kamu idarelerinin hizmetinden yararlananların, kamu idaresi çalışanlarının, sivil toplum kuruluşlarının, ilgili kamu kurum ve kuruluşları ile diğer tarafların katılımları sağlanır ve katkıları alınır.
- Çalışmalar 5 kişilik bir hazırlama komitesi koordinatörlüğünde tüm birimlerin katılım ve katkılarıyla yürütülür.
- Stratejik planlar en az iki yıl uygulandıktan sonra stratejik planın kalan süresi için güncelleştirilebilir. Güncelleştirme, stratejik planın misyon, vizyon ve amaçları değiştirilmeden, hedeflerde yapılan nicel değişikliklerdir.

1.2 Stratejik Plan Modeli

- Öncelikle mevcut durumun değerlendirilmesi

Hedef ve faaliyetlerin belirlenmesi

Bu doğrultudaki stratejik plan hazırlanması

1.3 Stratejik Plan Modelinin Uygulanması

Öncelikle ilçe ve kurum ile ilgili veriler hazırlama komitesi tarafından toplanılmıştır. Bu hedeflere ulaşılmasına sağlayacak faaliyetler yine hazırlama komitesince değerlendirilerek stratejik plan hazırlanmıştır.

2. KARABURUN İLÇESİ VE KARABURUN BELEDİYESİNİN DEĞERLENDİRİLMESİ

2.1 Karaburun'un kent ve bölge içindeki konumu ve yapısı:

Karaburun, Türkiye'nin üçüncü büyük kenti İzmir' in ilçelerindedir. Anadolu'nun batısında Ege Denizine uzanan ve kendi adını taşıyan yarımadanın kuzeyinde ve İzmir Körfezi girişinde yer almaktadır. Güneyinde Urla ve Çeşme ilçelerine komşudur. Batısında Sakız, kuzeyinde Midilli adaları konumlanmış olup kuzeydoğusunda ise Foça ilçesi yer almaktadır. Üç tarafı denizlerle çevrili ilçenin yüzölçümü 484.33 km², nüfusu ise 2013 yılı itibarıyla 9092dir. İzmir'e uzaklığı 100 km. olan Karaburun, İzmir'in ilçeleri arasında nüfus yoğunluğu en düşük ve nüfusa göre en yaşlı nüfusa sahip olan ilçedir. 6360 sayılı yasa ile bir belde ve 13 köy mahalleye dönüştürülerek belediye sınırlarına dahil edilmiştir. İlçe merkezinde mevcut 2 mahalle ile birlikte 16 mahalleden oluşan Karaburun Belediyesi, 1902 yılında kurulmuş en eski belediyelerdendir.

2.1.1. Karaburun ilçesi İzmir ili içindeki coğrafi konumu



Karaburun İlçesi'nin İzmir içindeki yeri

2.1.2. Mahallelerinin ilçe içindeki coğrafi konumu



Karaburun Belediye sınırı içinde yer alan mahalleler

2.2 Tarihi ve Kültürel Doku:

Karaburun Yarımadası'nın tarihi MÖ 4000 yıllarından, yani prehistorik dönemden başlar. MÖ 12-11. Yüzyıllardan itibaren bazı ege adalarını da içine alan on iki çok önemli İyon kentinden biri olan Erythrai'nin toprakları üzerinde, o dönemdeki ismiyle "Mimas" olarak anılan bölgedir. Erythrai kentine bağlı beş küçük kentin daha var olduğu bilinmektedir; varsayımlar ve araştırmalar Karaburun merkezi ve civarında bu beş antik kentin varlığını desteklemektedir. Karaburun Yunan Mitolojisinde de sıkça yer almaktadır. Homeros'un ünlü eseri "Odysea" da Rüzgârlı Mimas' olarak geçen "Mimas Dağı", bugünkü Bozdağ'dır. Ayrıca Yunan mitolojisinde Narkissos adıyla sözü edilen, adını narsizme ve bir çiçeğe vermiş olan mitolojik öykünün de Karaburun'da geçtiği düşünülmektedir.

Karaburun Yarımadası, Doğu Roma İmparatorluğundan sonra Bizans yönetimine, 1086-1095 yılları arasında ise Çaka Bey tarafından Türk yönetimine geçmiştir. Daha sonra bir kez daha Bizans yönetimine geçen bölge beylikler döneminde tamamen Türklerin eline, 1426 yılında da Osmanlı topraklarına geçmiştir.

Bölgenin kültürel ve tarihi belleğinde Şeyh Bedrettin düşüncelerini bölgede yaymaya çalışan Börklüce'nin ön ayak olduğu ayaklanma önemli yer tutar (1415). Din ve ırk ayrımı yapmadan Karaburun Yarımadası ve Sakız'da ortaklaşmacı bir düzen kuran Börklüce ve arkadaşları Nazım Hikmet'e "Şeyh Bedrettin Destanını" yazmak için esin kaynağı olmuştur. O dönemin tarihini araştıran birçok yerli ve yabancı araştırmacı Karaburun'u ziyaret etmektedir. Konusu bu tarihi sürece odaklanan ve Karaburun'da geçen çok sayıda roman mevcuttur.

Piri Reis'in haritalarında Karaburun yarımadası kıyıları ayrıntılı olarak yer alırken Evliya Çelebi de seyahatnamesinde Karaburun kazasından söz eder. Birinci Dünya Savaşı sonrası, 1919'da işgalci güçlerin eline geçen bölge 17 Eylül 1922'de işgalden kurtulmuştur. 1922'ye kadar türk ve rum nüfusun birlikte yaşadığı Karaburun'un nüfus yapısı büyük mübadele (1924) ile değişmiş, Karaburun Rumları Yunanistan'a göç ederken, yerlerine Yunanistan ve Balkanların diğer bölgelerinden Türkler iskan edilmiştir. Sözlü ve yazılı tarihten savaş öncesi bu bölgede Türk ve Rumların barış içinde hatta birçok yerleşim yerinde iç içe yaşadığı anlaşılmaktadır.

.Karaburun'un günümüzdeki yerli nüfusu bu göçlerle gelenlerden ve zamanında Karamanlı Beyliği'nden gelenlerden oluşmaktadır.

Bölge tüm tarihi dönemlere ait birçok buluntu ve kalıntı içermekle birlikte yeterli düzeyde arkeolojik çalışma yapılmamıştır. Osmanlı dönemi yapıtları özellikle cami ve çeşmeler bakımından oldukça zengin olup bunlar arasında Ayşe Kadın ve Çullu Camileri özellikli ve önemli yapılardandır. Ayrıca bazı köy ve merkezi yerleşimlerde birçok kilise kalıntısı da mevcuttur. Yarımadada geçmişin izini taşıyan yarı yıkık durumda çok sayıda terk edilmiş ev bulunmaktadır

2.3 Doğal doku

Karaburun doğal yapısı, dağları, kaynak suları, koyları, mağaraları ve vadileriyle İzmir'in halen doğallığını muhafaza eden ender ilçelerindendir. Tıbbi aromatik bitkiler açısından oldukça zengin olan bölgede çok fazla çeşidi olan kekik ve adaçayı, karabaş otu ve defne en önemli doğal ürünlerden bazılarıdır.

Faunası itibariyle de çok zengin olan bölge; karada ve denizde değişik ve ender hayvan cinslerine sahiptir. Karaburun Kartalı ve Ada Martısı gibi bazı türler bölgeye özgü olmakla birlikte soyları tehdit altındadır.

Deniz canlıları açısından da son derece önemli zenginliğe sahip olan ilçe halen dünyada sayısı 500'e kadar inmiş Akdeniz Foku (*Monachus monachus*)'nun önemli bir üreme alanıdır.

2.4 Ekonomik faaliyetler

2.4.1 Turizm

Turizm üç tarafı denizle çevrili ilçenin temel gelişim ve istihdam alanını oluşturmaktadır. Temiz denizi ve koylarıyla sayfiyeye yönelik turizmi yanında son yıllarda kıyı ve olta balıkçılığı, sualtı sporları, doğa yürüyüşleri gibi alternatif seçenekler de yer almaktadır. Ancak kıyı turizmi ve günü birlik turizm en yoğun turizm faaliyetlerinden olmakla birlikte sadece yaz aylarını kapsamaktadır. Buna ek olarak doğa, tarih ve kültürü koruyan, tüm yıla yayılabilecek ekoturizm, kırsal turizm, agro turizm, dayanışmacı turizm ve kültür turizmi gibi alternatiflere uygun potansiyel mevcuttur. Bu potansiyelin değerlendirilmesi ile bölge, kitle turizmine yönelik büyük turizm tesisleri yerine daha çok doğa ve insana saygılı, kültürel etkileşime açık yerel kalkınmayı gözetken küçük ölçekli turizm yapılanması içeren turizm faaliyetlerine uygundur.

Diğer taraftan mevcut denizyolu olanakları ulusal ve uluslararası ölçekte değerlendirilirse İzmir, Bakırçay Havzası ve ortak kültürümüzün olduğu komşu adalar arasında giderek artabilecek bir turizm potansiyeli vardır.

Turizm sektörü; mevcut doğal yapı, sahip olunan potansiyel ve yatırımların henüz tamamlanmamış olması itibariyle önümüzdeki yıllarda da ilçe gelişmesinin temel sektörü olabilecek durumdadır.

Bölgede on iki aya yayılabilecek alternatif turizm faaliyetleri için birçok olanak bulunmasına rağmen mevcut turizm faaliyetlerinin çoğu yaz aylarında gerçekleşmektedir.

2.4.2 Tarım

Karaburun turizme dayalı gelişimi yanında tarımsal alandaki özelliklerini korumaktadır. Özel iklim koşullarına sahip ilçede doğal tarım öncelik almaktadır. Bölgeye özgü tarımsal üretimin çoğunluğunu nergiz-sümbül gibi çiçek, üzüm, mandalin, zeytin (özellikle hurma zeytini yöreye özgüdür) gibi meyve ve enginar gibi sebze ürünleri oluşturmaktadır. Tarıma uygun düz ova özellikli arazisi oldukça azdır. Gerek ova ve gerekse kıraç arazilerdeki tarımsal faaliyet ve üretimi de azalmaktadır. Mevcut ürünlerin kalite ve verimliliğin artırılması yanında yeni ürün çeşitlerinin geliştirmesiyle yarımada'nın tarımsal gelişimi desteklenmelidir. Hayvancılık alanında yöreye has kıl keçisi yanında az sayıda koyun ve inek bulunmaktadır. Keçi sürüleri sahiplerince yılda bir kez bir araya toplanıp şenlik havasında ve ortaklaşa kırkımları yapılmaktadır. Günümüze kadar gelen gelenekselleşmiş 'kırkım şenlikleri' bölgenin kültürel etkinliklerindendir. Keçiciliğin en önemli yan ürünleri yöreye has sepet peyniri ve kopanesti peyniridir.

Halen bu iki ürüne özellikle büyük kentlerden çok talep gelmekte ancak sütün toptancıya verilmesi ve bölgede mandıra olmaması nedeniyle bu talep karşılanamamaktadır.

Karaburun nergizi tamamen yöreye has bir özelliğe sahip olup büyük kentlerde satılan erken ürünün önemli bir bölümünü oluşturmakta, yarımadaadaki birçok ailenin de ek geçim kaynağı olma durumundadır. Ancak son yıllardaki yapılaşma ve tarımla uğraşan nüfusun yaşlanması nedeniyle üretimde azalma başlamıştır. Ayrıca nergiz üreticisi örgütlü değildir.

Özellikle batı köylerinde yetiştirilen mandalin tüm İzmir'in en erkenci ürünü olma özelliğini taşımakla birlikte üreticinin depolama, boyutlama ve pazarlama sorunları vardır. Son yıllarda araçların üreticinin hakkını ödememesi nedeniyle bir çok üretici zor durumda kalmıştır.

Zeytincilik de yarımadaanın en önemli tarımsal faaliyetlerinden biri olup ürün daha çok zeytin yağı olarak değerlendirilmektedir. Yarımadaada faal durumda olan birçok zeytinyağı işliği bulunmaktadır. Karaburun'un özel iklimi ve rüzgarları nedeniyle zeytinin ağacın üstünde olgunlaşması ile oluşan 'hurma zeytin' ise tamamen bölgeye özgü bir üründür.

Antik dönemlerden beri çok önemli bir tarım ürünü olan üzümçülük 1970 lerde bağlarda oluşan bir hastalık nedeniyle eski önemini yitirmişse de halen bağcılık yapan köylerin (Kösedere, Eğlenhoca gibi) ürünleri yüksek kalitededir. Birçok üzüm çeşidinin Karaburun kökenli olduğu bilinmektedir. Son yıllarda bölgeye büyük kentlerden gelerek yerleşen birçok kişi bağcılık ve zeytincilikle uğraşmaya başlamıştır. Enginar, ekimi azalmakla birlikte yarımadaanın önemli ürünleri arasındadır.

Arıcılık bazı aileler için geçim kaynağı olup Karaburun balı ve poleni doğal olması nedeniyle meraklıları tarafından aranmaktadır.

Karaburun Yarımadasının deniz ürünleri doğal ve lezzetli olması bakımından çok aranan ürünlerdir. Özellikle yöreye has kefal türleri ve elde edilen havyarı, çeşitli derin deniz balıkları açısından Karaburun haklı bir üne sahiptir.

Diğer taraftan 6360 Sayılı yasa ile belde belediyesi ve köy muhtarlıklarına ait tarımsal gayrimenkullerin bir kısmı belediye mülkiyetine geçmiş bulunmaktadır. Boş tarım arazisi, meyve bahçesi veya ürün işleme tesisi gibi birbirinden farklı özelliklere sahip bu gibi değişik gayrimenkullerin değerlendirilmesi ayrı bir anlayış gerektirmektedir. Bu yöndeki çalışmaları yürütmek üzere öncelikle belediye bünyesinde bir birim oluşturulması ve mevcut yerel kooperatiflere ortak veya üye olunarak bu gibi kooperatif veya sivil toplu kuruluşlarıyla eşgüdüm içinde çalışılması gereklidir. Belediyece, kooperatiflerle ortaklaşa olarak bu gayrimenkuller üzerinde gerçekleştirilecek örnek proje ve uygulamalar tarımsal kalkınmaya katkı sağlayacaktır. Üreticinin örgütlenme ve kooperatiflere üye olma konusundaki çekinceleri Büyükşehir Belediyesi koordinasyonunda yerel yönetimin çabasıyla giderilebilir ve ürünlerin pazarlanma sorunlarına çare bulunabilir.

2.4.3 Sanayii

İlçede sanayi sektörü gelişmemiş durumdadır. Taş ocağı . beton santrali gibi birkaç işletme dışında yöreye özgü zeytinyağı işletmeleri ile bakım-onarım ve tamirata yönelik yerel küçük işletmelerden ibarettir.

2.4.4 El sanatları

Karaburun'da 19.yüzyılda önemli bir geçim kaynağı olan ipekçilik, dokumacılık ve keçi kılından kilim dokumacılığı günümüzde tamamen yok olmuştur. Sepet ustaları ise bir kaç tane kalmış, bu gibi sanatlar gençlerin ilgisini çekmemiştir. Son derece özgün olan tel kırma, hesap işi ve karanfil kolye yapımı gibi bölgeye özgü el işleri halen yapılmakta olan el sanatlarıdır. Kadın emeğini değerlendirebilecek kooperatiflerin varmasına rağmen bu konuda önemli bir örgütlenme faaliyeti yoktur. Bu geleneksel el işlerinin kalitesi çok yüksek olup uygun bir yol haritasıyla ekonomik bir girdi elde edilebilir.

2.5. Kültür ve Eğitim Kurumları

Yarımadanın bir kent müzesi yoktur. Eski Mordoğan köyünde etnografik obje ve belgelerin sergilendiği 'Müesser Aktaş' tarih evi ve Eğlenhoca'da yine etnografik obje, belge ve fotoğrafların yer aldığı bir daimi sergi bulunmaktadır.

Kültür Bakanlığına bağlı biri Mordoğan'da diğeri Karaburun merkezde iki kütüphane bulunmaktaysa da Karaburun'daki kütüphane uzun bir süredir kapalıdır.

Yarımada'da 10 adet okul bulunmaktadır (2 anaokulu, 2 ilkokul, 3 orta okul, 3 lise).Milli Eğitim Müdürlüğüne bağlı Halk Eğitim Merkezi çeşitli kurslar açmaktadır.

2.6. Sağlık Kurumları

Konuyla ilgili olarak yarımadada Sağlık Grup Başkanlığı, 112 ACİL İstasyonu ile Mordoğan ve Karaburun merkezlerinde Aile Hekimliği birimleri mevcuttur. Yarımadada özel sağlık hizmeti veren kuruluş bulunmayıp ilçe merkezinde sağlık bakanlığına bağlı 10 yataklı hastane inşaatı devam etmektedir.

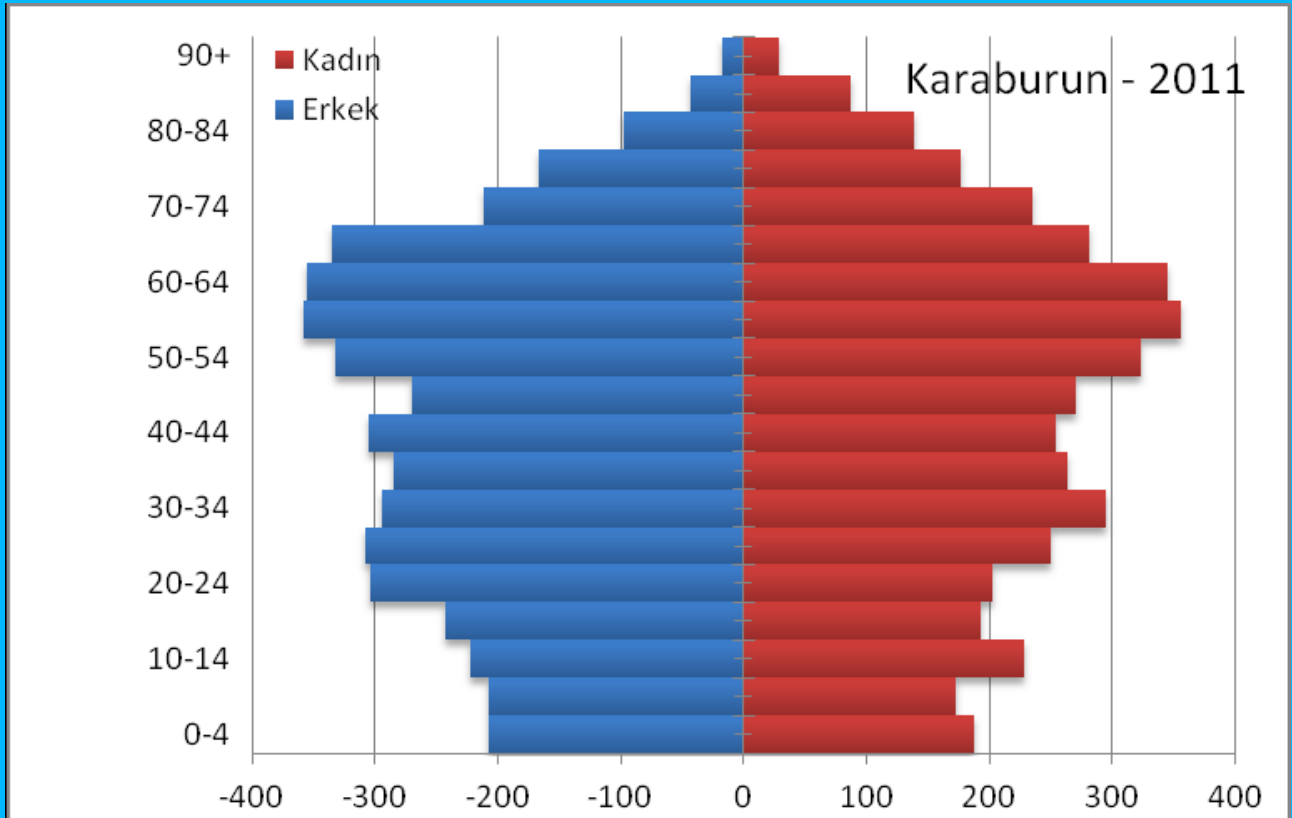
2.7. Karaburun İlçesi Nüfus yapısı

2.7.1. Karaburun ilçesi 2011-2013 yılları nüfusu

Yıllar	Toplam	Erkek	Kadın
2013	9.092	4.689	4.403
2012	8.799	4.565	4.234
2011	8.848	4.562	4.286

Nüfus ve Demografik Yapı (Kaynak: TÜİK – Adrese Dayalı Nüfus Sistemi)

2.7.2. Karaburun İlçesi Nüfus Piramidi



Kaynak: İzka yarımada raporu (2013)

2.7.3. Karaburun nüfusun yaş grupları ve cinsiyete göre dağılımı

Yaş Grubu	2013			2012			2011		
	Toplam	Erkek	Kadın	Toplam	Erkek	Kadın	Toplam	Erkek	Kadın
0-4'	378	212	166	388	207	181	395	208	187
'5-9'	376	207	169	359	198	161	379	207	172
'10-14'	423	218	205	425	224	201	451	223	228
'15-19'	435	224	211	417	217	200	436	243	193
'20-24'	485	287	198	488	309	179	507	304	203
'25-29'	502	280	222	526	301	225	558	308	250
'30-34'	575	316	259	579	304	275	589	294	295
'35-39'	566	282	284	560	284	276	549	285	264
'40-44'	553	289	264	549	297	252	559	305	254
'45-49'	556	293	263	521	261	260	540	270	270
'50-54'	675	323	352	646	326	320	655	332	323
'55-59'	818	402	416	766	375	391	714	358	356
'60-64'	789	406	383	729	367	362	700	355	345
'65-69'	684	371	313	633	354	279	616	335	281
70-74'	470	246	224	450	224	226	446	211	235
'75-79'	355	159	196	355	164	191	343	167	176
'80-84'	247	115	132	225	99	126	235	97	138
'85-89'	157	46	111	139	43	96	130	43	87
'90+'	48	13	35	44	11	33	46	17	29
Toplam	9.092	4.689	4.403	8.799	4.565	4.234	8.848	4.562	4.286

Nüfusun Yaş Grupları ve Cinsiyete Göre Dağılımı(Kaynak: TÜİK – Adrese Dayalı Nüfus Sistemi)

Karaburun ilçesi, nüfus piramidinden de anlaşılacağı üzere oldukça yaşlı bir nüfusa sahiptir ve doğum hızı Türkiye geneline göre düşüktür. Genç ve üretken nüfusun da göç ettiği anlaşılmaktadır.

2.7.4. Mahallelerdeki nüfus yapısı

Mahalle adı	Alan (km ²)	Nüfus (Kişi)	Yoğunluk (kişi/km ²)
Mordoğan	54.32	3.585	66.00
İskele	2.39	1.557	651.47
Merkez	12.87	1.169	90.83
Küçükbahçe.	86.71	453	5.22
Eğlenhoca	40.23	405	10.07
Kösedere	39.36	366	9.30
Tepeboz	10.00	278	27.80
Saip	9.06	181	19.98
Ambarseki	16.51	181	10,96
İncik	2.66	155	58.27
Yayla	44.64	153	3,40
Parlak	31.32	133	4.25
Bozköy	19.36	133	6.87
Sarpıncık	15.36	127	8.27
Haseki	10.74	110	10.24
Salman	13.47	106	7.87
Toplam	409.00	9.092	22.23

Karaburun'da Mahallelere Göre nüfus ve nüfus yoğunluğu

2.7.5. Yaş gruplarının eğitim durumuna göre dağılımı

Yaş Gr.	Cinsiyet	Ok.yaz.yok	Okur Yazar	İlk Ok. mez	İlk Öğretim	Orta O. ve dengi	Lise ve dengi	y.ok/fakülte	Y.lisans	Doktora	Diğer	Toplam
06-13	ER	-	342	-	1	-	-	-	-	-	2	345
	KD	-	286	-	1	-	-	-	-	-	-	287
14-17	ER	-	9	-	158	-	-	-	-	-	1	168
	KD	-	5	-	176	-	2	-	-	-	4	187
18-21	ER	1	5	-	79	-	113	12	-	-	1	211
	KD	-	4	-	41	-	82	10	-	-	1	138
22-24	ER	1	4	-	47	-	71	45	3	-	3	174
	KD	1	8	-	30	-	45	40	-	-	4	128
25-29	ER	-	4	17	64	-	106	65	7	-	13	276
	KD	2	5	29	36	-	65	71	5	-	7	220
30-34	ER	-	5	51	49	25	95	74	4	1	11	315
	KD	1	11	73	19	18	66	59	4	1	5	257
35-39	ER	-	2	60	36	31	79	61	3	-	10	282
	KD	-	14	96	34	18	67	44	3	-	7	283
40-44	ER	-	3	86	38	31	70	51	2	1	5	287
	KD	5	8	102	33	21	62	23	3	-	6	263
45-49	ER	-	4	93	47	40	53	44	1	1	5	288
	KD	3	7	113	23	19	51	31	3	-	10	260
50-54	ER	2	7	118	26	34	69	50	3	1	10	320
	KD	4	9	163	26	25	66	45	4	2	5	349
55-59	ER	-	5	144	9	39	83	95	3	-	20	398
	KD	7	15	201	16	25	64	57	5	2	19	411
60-64	ER	2	11	175	8	35	71	74	2	2	16	396
	KD	8	16	216	8	21	50	39	1	2	17	378
65+	ER	4	51	534	3	69	99	119	3	2	44	928
	KD	41	196	605	4	30	45	39	2	1	32	995
Toplam		82	1.036	2.876	1.012	481	1.574	1.148	61	16	258	8.544

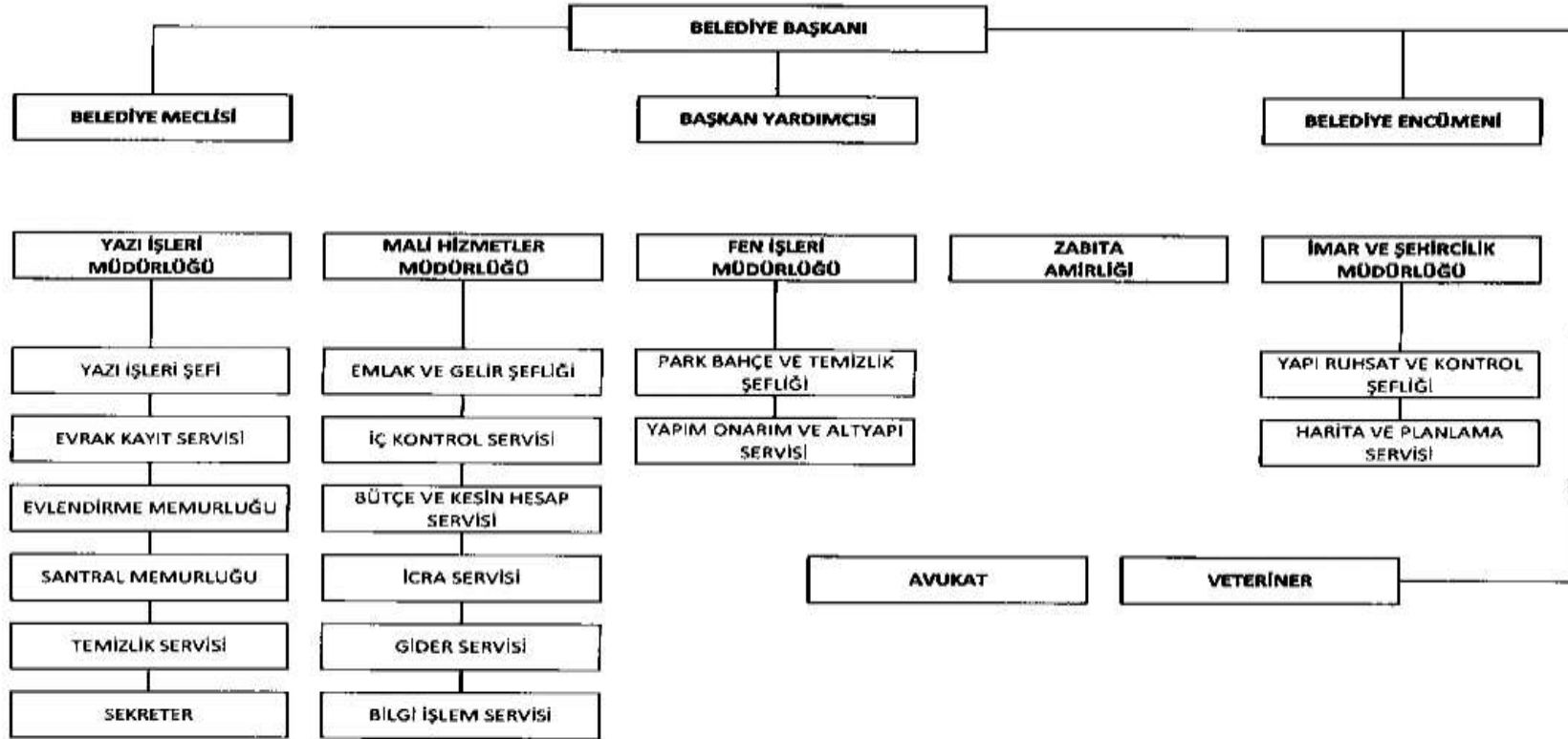
Mahallelerinde Yaş Gruplarına Göre Eğitim Durumu (Kaynak: TÜİK – Adrese Dayalı Nüfus Sistemi)

Tablolardan anlaşılacağı üzere ilçede okur yazarlık oranı Türkiye ortalamasının çok üzerinde olup özellikle kadınların eğitim durumu oldukça iyi konumdadır.

3. 3. KARABURUN BELEDİYESİ'NİN KURUMSAL KİMLİĞİ

3.1. Organizasyon Şeması

KARABURUN BÜYÜKŞEHİR İLÇE BELEDİYESİ TEŞKİLAT ŞEMASI



3.2. Karaburun Belediyesi'nin Görev ve Yetkileri

5393 sayılı Belediye Kanunu çerçevesinde görev, yetki ve sorumlulukları aşağıda belirtilmiştir. 5216 sayılı Büyükşehir Belediye Kanununa göre;

Madde 7- Büyükşehir belediyesinin görev, yetki ve sorumlulukları şunlardır:

İlçe ve ilk kademe belediyelerinin görev ve sorumlulukları şunlardır:

a. Kanunlarla münhasıran büyükşehir belediyesine verilen görevler ile birinci fıkrada sayılanlar dışında kalan görevleri yapmak ve yetkileri kullanmak.

b. Büyükşehir katı atık yönetim plânına uygun olarak katı atıkları toplamak ve aktarma istasyonuna taşımak.

c. Sıhhi işyerlerini, 2.nci ve 3.üncü sınıf gayrisıhhi müesseseleri, umuma açık istirahat ve eğlence yerlerini ruhsatlandırmak ve denetlemek.

d. Birinci fıkrada belirtilen hizmetlerden; 775 sayılı Gecekondu Kanununda belediyelere verilen yetkileri kullanmak, otopark, spor, dinlenme ve eğlence yerleri ile parkları yapmak; yaşlılar, özürlüler, kadınlar, gençler ve çocuklara yönelik sosyal ve kültürel hizmetler sunmak; mesleki eğitim ve beceri kursları açmak; sağlık, eğitim, kültür tesis ve binalarının yapım, bakım ve onarımı ile kültür ve tabiat varlıkları ve tarihî dokuyu korumak; kent tarihi bakımından önem taşıyan mekânların ve işlevlerinin geliştirilmesine ilişkin hizmetler yapmak.

5393 sayılı Belediye kanununa göre;

Madde 14-Belediye, mahallî müşterek nitelikte olmak şartıyla;

a. İmar, su ve kanalizasyon, ulaşım gibi kentsel alt yapı; coğrafi ve kent bilgi sistemleri; çevre ve çevre sağlığı, temizlik ve katı atık; zabuta, itfaiye, acil yardım, kurtarma ve ambulans; şehir içi trafik; defin ve mezarlıklar; ağaçlandırma, park ve yeşil alanlar; konut; kültür ve sanat, turizm ve tanıtım, gençlik ve spor; sosyal hizmet ve yardım, nikâh, meslek ve beceri kazandırma; ekonomi ve ticaretin geliştirilmesi hizmetlerini yapar veya yaptırır.

Büyükşehir belediyeleri ile nüfusu 50.000'i geçen belediyeler, kadınlar ve çocuklar için koruma evleri açar.

b. Devlete ait her derecedeki okul binalarının inşaatı ile bakım ve onarımını yapabilir veya yaptırabilir, her türlü araç, gereç ve malzeme ihtiyaçlarını karşılayabilir; sağlıkla ilgili her türlü tesisi açabilir ve işletebilir; kültür ve tabiat varlıkları ile tarihî dokunun ve kent tarihi bakımından önem taşıyan mekânların ve işlevlerinin korunmasını sağlayabilir; bu amaçla bakım ve onarımını yapabilir, korunması mümkün olmayanları aslına uygun olarak yeniden inşa edebilir. Gerekliğinde, öğrencilere, amatör spor kulüplerine malzeme verir ve gerekli desteği sağlar, her türlü amatör spor karşılaşmaları düzenler, yurt içi ve yurt dışı müsabakalarda üstün başarı gösteren veya derece alan sporculara belediye meclisi kararıyla ödül verebilir. Gıda bankacılığı yapabilir.

I-I Hizmetlerin yerine getirilmesinde öncelik sırası, belediyenin malî durumu ve hizmetin ivediliği dikkate alınarak belirlenir. Belediye hizmetleri, vatandaşlara en yakın yerlerde ve en uygun yöntemlerle sunulur. Hizmet sunumunda özür, yaşlı, düşkün ve dar gelirlilerin durumuna uygun yöntemler uygulanır. Belediyenin görev, sorumluluk ve yetki alanı belediye sınırlarını kapsar. Belediye meclisinin kararı ile mücavir alanlara da belediye hizmetleri götürülebilir. 4562 sayılı Organize Sanayi Bölgeleri Kanunu hükümleri saklıdır. Sivil hava ulaşımına açık havaalanları ile bu havaalanları bünyesinde yer alan tüm tesisler bu Kanunun kapsamı dışındadır.

Belediyenin Yetkileri ve İmtiyazları

Madde 15- Belediyenin yetkileri ve imtiyazları şunlardır:

a. Belde sakinlerinin mahallî müşterek nitelikteki ihtiyaçlarını karşılamak amacıyla her türlü faaliyet ve girişimde bulunmak.

b. Kanunların belediyeye verdiği yetki çerçevesinde yönetmelik çıkarmak, belediye yasakları koymak ve uygulamak kanunlarda belirtilen cezaları vermek.

c. Gerçek ve tüzel kişilerin faaliyetleri ile ilgili olarak kanunlarda belirtilen izin veya ruhsatı vermek.

d.Özel kanunları gereğince belediyeye ait vergi, resim, harç, katkı ve katılma paylarının tarh, tahakkuk ve tahsilini yapmak; vergi, resim ve harç dışındaki özel hukuk hükümlerine göre tahsili gereken doğal gaz, su, atık su ve hizmet karşılığı alacakların tahsilini yapmak veya yaptırmak.

e.Mükteseb haklar saklı kalmak üzere; içme, kullanıma endüstri suyu sağlamak; atık su ve yağmur suyunun uzaklaştırılmasını sağlamak; bunlar için gerekli tesisleri kurmak, kurdurmak, işletmek ve işlettmek; kaynak sularını işletmek veya işlettmek.

f.Toplu taşıma yapmak; bu amaçla otobüs, deniz ve su ulaşım araçları, tünel, raylı sistem dâhil her türlü toplu taşıma sistemlerini kurmak, kurdurmak, işletmek ve işlettmek.

g.Katı atıkların toplanması, taşınması, ayrıştırılması, geri kazanımı, ortadan kaldırılması ve depolanması ile ilgili bütün hizmetleri yapmak ve yaptırmak.

h.Mahallî müşterek nitelikteki hizmetlerin yerine getirilmesi amacıyla, belediye ve mücavir alan sınırları içerisinde taşınmaz almak, kamulaştırmak, satmak, kiralamak veya kiraya vermek, trampa etmek, tahsis etmek, bunlar üzerindesınurlu aynı hak tesis etmek.

i.Borç almak, bağış kabul etmek.

j.Toptancı ve perakendeci hâlleri, otobüs terminali, fuar alanı, mezbaha, ilgili mevzuata göre yat limanı ve iskele kurmak, kurdurmak, işletmek, işlettmek veya bu yerlerin gerçek ve tüzel kişilerce açılmasına izin vermek.

k. Vergi, resim ve harçlar dışında kalan dava konusu uyuşmazlıkların anlaşmayla tasfiyesine karar vermek.

l. Gayrisihhî müesseseler ile umuma açık istirahat ve eğlence yerlerini ruhsatlandırmak ve denetlemek.

m. Beldede ekonomi ve ticaretin geliştirilmesi ve kayıt altına alınması amacıyla izinsiz satış yapan seyyar satıcıları faaliyetten men etmek, izinsiz satış yapan seyyar satıcıların faaliyetten men edilmesi sonucu, cezası ödenmeyerek iki gün içinde geri alınmayan gıda maddelerini gıda bankalarına, cezası ödenmeyerek otuz gün içinde geri alınmayan gıda dışı malları yoksullara vermek.

n. Reklam panoları ve tanıtıcı tabelalar konusunda standartlar getirmek.

o. Gayrisihhî işyerlerini, eğlence yerlerini, halk sağlığına ve çevreye etkisi olan diğer işyerlerini kentin belirli yerlerinde toplamak; hafriyat toprağı ve moloz döküm alanlarını; sıvılaştırılmış petrol gazı (LPG) depolama sahalarını; inşaat malzemeleri, odun, kömür ve hurda depolama alanları ve satış yerlerini belirlemek; bu alan ve yerler ile taşımalarda çevre kirliliğı oluşmaması için gereken tedbirler almak.

p.Kara, deniz, su ve demiryolu üzerinde işletilen her türlü servis ve toplu taşıma araçları ile taksi sayılarını, bilet ücret ve tarifelerini, zaman ve güzergâhlarını belirlemek; durak yerleri ile karayolu, yol, cadde, sokak, meydan ve benzeri yerler üzerinde araç park yerlerini tespit etmek ve işletmek, işlettmek veya kiraya vermek; kanunların belediyelere verdiği trafik düzenlemesinin gerektirdiğı bütün işleri yürütmek. (l) bendinde belirtilen gayrisihhî müesseselerden birinci sınıf olanların ruhsatlandırılması ve denetlenmesi, Büyükşehir ve il merkez belediyeleri dışındaki yerlerde il özel idaresi tarafından yapılır.

Belediye, (e), (f) ve (g) bentlerinde belirtilen hizmetleri Danıştay'ın görüşü ve İçişleri Bakanlığının kararıyla süresi kırk dokuz yılı geçmemek üzere imtiyaz yoluyla devredebilir; toplu taşıma hizmetlerini imtiyaz veya tekel oluşturmayacak şekilde ruhsat vermek suretiyle yerine getirebileceğı gibi toplu taşıma hatlarını kiraya verme veya 67 nci maddedeki esaslara göre hizmet satın alma yoluyla yerine getirebilir.

Belediye mallarına karşı suç işleyenler Devlet malına karşı suç işlemiş sayılır. 2886 sayılı Devlet İhale Kanununun 75 inci maddesi hükümleri belediye taşınmazları hakkında da uygulanır. Belediyenin proje karşılığı borçlanma yoluyla elde ettiği gelirleri, şartlı bağışlar ve kamu hizmetlerinde fiilen kullanılan malları ile belediye tarafından tahsil edilen vergi, resim ve harç gelirleri haczedilemez.

Belediyeye tanınan muafiyet: Madde 16-

Belediyenin kamu hizmetine ayrılan veya kamunun yararlanmasına açık, gelir getirmeyen taşınmazları ile bunların inşaa ve kullanımları her türlü vergi, resim, harç, katılma ve katkı paylarından muaftır.

Kentsel dönüşüm ve gelişim alanı: Madde 73-

Belediye, kentin gelişimine uygun olarak eskiyen kent kısımlarını yeniden inşaa ve restore etmek; konut alanları, sanayi ve ticaret alanları, teknoloji parkları ve sosyal donatılar oluşturmak, deprem riskine karşı tedbirler almak veya kentin tarihî ve kültürel dokusunu korumak amacıyla kentsel dönüşüm ve gelişim projeleri uygulayabilir.

Yurt dışı ilişkileri: Madde 74-

Belediye, belediye meclisinin kararına bağlı olarak görev alanıyla ilgili konularda faaliyet gösteren uluslararası teşekkül ve organizasyonlara, kurucu üye veya üye olabilir. Belediye bu teşekkül, organizasyon ve yabancı mahallî idarelerle ortak faaliyet ve hizmet projeleri gerçekleştirebilir veya kardeş kent ilişkisi kurabilir.

Diğer kuruluşlarla ilişkiler: Madde 75-

Belediye, belediye meclisinin kararı üzerine yapacağı anlaşmaya uygun olarak görev ve sorumluluk alanlarına giren konularda;

a.Mahallî idareler ile diğer kamu kurum ve kuruluşlarına ait yapım, bakım, onarım ve taşıma işlerini bedelli veya bedelsiz üstlenebilir veya bu kuruluşlar ile ortak hizmet projeleri gerçekleştirebilir ve bu amaçla gerekli kaynak aktarımında bulunabilir. Bu takdirde iş, işin yapımını üstlenen kuruluşun tâbi olduğu mevzuat hükümlerine göre sonuçlandırılır.

b.Mahallî idareler ile merkezî idareye ait aslî görev ve hizmetlerin yerine getirilmesi amacıyla gerekli aynı ihtiyaçları karşılayabilir, geçici olarak araç ve personel temin edebilir.

c.Kamu kurumu niteliğindeki meslek kuruluşları, kamuyararına çalışan dernekler, özürlü dernek ve vakıfları, Bakanlar Kurulunca vergi muafiyeti tanınmış vakıflar ve 507 sayılı Esnaf ve Küçük Sanatkârlar Kanunu kapsamına giren meslek odaları ile ortak hizmet projeleri gerçekleştirebilir.

d.Kendilerine ait taşınmazları, aslî görev ve hizmetlerinde kullanılmak üzere bedelli veya bedelsiz olarak mahallî idareler ile diğer kamu kurum ve kuruluşlarına devredebilir veya süresi yirmi beş yılı geçmemek üzere tahsis edebilir. Bu taşınmazlar aynı kuruluşlara kiraya da verilebilir. Bu taşınmazların, tahsis amacı dışında kullanılması hâlinde, tahsis işlemi iptal edilir. Tahsis süresi sonunda, aynı esaslara göre yeniden tahsis mümkündür.

Kamu kurum ve kuruluşlarına belediyeler, bağlı kuruluşları ve belediye şirketlerince devir veya tahsis edilen taşınmazlar, kamu konutu ve sosyal tesis olarak kullanılamaz.

Kent Konseyi: Madde 76-

Kent konseyi, kent yaşamında; kent vizyonunun ve hemşerilik bilincinin geliştirilmesi, kentin hak ve hukukunun korunması, sürdürülebilir kalkınma, çevreye duyarlılık, sosyal yardımlaşma ve dayanışma, saydamlık, hesap sorma ve hesap verme, katılım ve yerinden yönetim ilkelerini hayata geçirmeye çalışır. Belediyeler kamu kurumu niteliğindeki meslek kuruluşlarının, sendikaların, noterlerin, varsa üniversitelerin, ilgili sivil toplum örgütlerinin, siyasî partilerin, kamu kurum ve kuruluşlarının ve mahalle muhtarlarının temsilcileri ile diğer ilgililerin katılımıyla oluşan kent konseyinin faaliyetlerinin etkili ve verimli yürütülmesi konusunda yardım ve destek sağlar. Kent konseyinde oluşturulan görüşler belediye meclisinin ilk toplantısında gündeme alınarak değerlendirilir.

Belediye hizmetlerine gönüllü katılım: Madde 77-

Belediye; sağlık, eğitim, spor, çevre, sosyal hizmet ve yardım, kütüphane, park, trafik ve kültür hizmetleriyle yaşlılara, kadın ve çocuklara, özürlülere, yoksul ve düşkünlere yönelik hizmetlerin yapılmasında beldede dayanışma ve katılımı sağlamak, hizmetlerde etkinlik, tasarruf ve verimliliği artırmak amacıyla gönüllü kişilerin katılımına yönelik programlar uygular.

4. DURUM ANALİZİ

4.1 İnsan Kaynakları (*)

Yıllar	Memur	İşçi					Hizmet Alım Yoluyla	Toplam
		Sözleşmeli	Kadrolu	Geçici				
				Sendikalı	Sendikasız	Büro El		
2012	9 (10)	3 (2)	23 (25)	-	6	-	41 (55)	
2013	13 (12)	-	23 (28)	-	6	11 (18)	53 (58)	
2014	17	-	33-	-	6	-	34	

(*) Parantez içindeki değerler kapatılan Mordoğan Belediyesine aittir.

Çalışanların yıllar itibariyle Kadro Durumuna Göre Dağılımı

Kadro Sınıfı	Okur yazar	İlk Ok.	Orta O.	Lise ve Dengi	Y. Ok (2 yıl)	Lisans 4 yıl	Y. Lisans	Doktora	Toplam
GİH	-	1	-	4	4	3	-	-	12
T.H	-	-	-	1	1	2	-	-	4
S.H	-	-	-	-	-	1	-	-	1
Y.H	-	-	-	-	-	-	-	-	-
Toplam	-	1	-	5	5	6	-	-	17

Memurların Sınıf ve Eğitim Durumlarına Göre Dağılımı

Sınıfı	Okur yazar	İlk Okul	Orta Okul	Lise ve Dengi Okul	Y. Ok (2 yıl)	Lisans (4 yıl)	Y. Lisans	Doktora	Toplam
İşçi	-	20	-	11	-	2	-	-	33
Geçici İ.	-	4	-	2	-	-	-	-	6
Sözleşmeli	-	-	-	-	-	-	-	-	-
Toplam	-	24	-	13	-	2	-	-	39

İşçilerin Sınıf ve Eğitim Durumlarına Göre Dağılımı

4.2 Mekan ve Donanım

4.2.1. Hizmet Binaları

A – İdari ve Hizmet Binaları

BİNA ADI	ADRESİ	NO	AMACI	DURUMU
TURİZM TESİSİ	İskele Mah. Kuyucak C.	77	Otel	Kirada
	İskele Mah. Burgaz Cad.	12	İncirlikoy	--
	İskele Mah. İskele Cad.	56	İşyeri	Kirada
		35	İşyeri	Kirada
		35/A	İşyeri	Kirada
BELEDİYE ÇARŞISI	Merkez Mah. Şehit. Hakan Algın Cad.	2/A	İşyeri	Kirada
		4	İşyeri	Kirada
		6	İşyeri	Kirada
		6/A	İşyeri	Kirada
		6/B	İşyeri	Kirada
		6/C	İşyeri	Kirada
		8	İşyeri	Kirada
		8/A	İşyeri	Kirada
		8/B	İşyeri	Kirada
		8/D	İşyeri	Kirada
		8/E	İşyeri	Kirada
		8/G	İşyeri	Kirada
		8/ALT	İşyeri	Kirada
		10/A	İşyeri	Kirada
BELEDİYE ÇARŞISI	Merkez Mah. Çarşı İçi	1	Taksi Dr.	--
		10/A	İşyeri	Kirada
		10/C	İşyeri	Kirada
		16	İşyeri	Kirada
		1	İşyeri	Kirada
		1/A	İşyeri	Kirada
		1/C	İşyeri	Kirada

BELEDİYE ÇARŞISI	Merkez Mah. Cumhuriyet Meydanı	2	İşyeri	Kirada
		4	İşyeri	Kirada
		11	İşyeri	Kirada
		12	İşyeri	Kirada
		13	İşyeri	Kirada
		14	İşyeri	Kirada
CUMHURİYET İŞHANI	Merkez Mah. Atatürk Cad	2/4	İşyeri	Kirada
		2/5	İşyeri	Kirada
		2/6	İşyeri	Kirada
		2/29	İşyeri	Kirada
		2/30	İşyeri	Kirada
		2/31	İşyeri	Kirada
BELEDİYE ÇARŞISI	Merkez Mah Aşağı Çeşme Sok.	9	İşyeri	Kirada
		11	İşyeri	Kirada
		13	İşyeri	Kirada
		13/B	İşyeri	Kirada
		13/C	İşyeri	Kirada
		14	Garaj	--
SANAYİ SİTESİ	Merkez Mah . Aşağı Çeşme Sok.	22	İşyeri	Kirada
		24	İşyeri	Kirada
		26	İşyeri	Boş
		28	İşyeri	Kirada
		30	Belediye	Depo
		32	İşyeri	Boş
		34	İşyeri	Kirada
		36	İşyeri	Kirada
		38	İşyeri	Kirada
		40	İşyeri	Kirada
			Pazar yeri	--
		3	İşyeri	

	Merkez Mah. Cumhuriyet Cad.	8	İşyeri	Kirada
		9	İşyeri	Kirada
		10	İşyeri	Kirada
		11	İşyeri	Kirada
		12	İşyeri	Kirada
		16	İşyeri	Kirada
		24	İşyeri	Kirada
GECE ÇARŞISI	İskele Mah Gece Çarşısı	1	İşyeri	Kirada
		2	İşyeri	Kirada
		3	İşyeri	Kirada
		4	İşyeri	Kirada
		5	İşyeri	Kirada
		6	İşyeri	Kirada
		7	İşyeri	Kirada
		8	İşyeri	Kirada
		9	İşyeri	Kirada
		10	İşyeri	Kirada
		11	İşyeri	Kirada
		12	İşyeri	Kirada
		13	İşyeri	Kirada
ÇARŞI	Şehit Polis Yusuf Çelik Cad.	1	Kent Kon	--
		1	İzsu	--
BELEDİYE HİZMET BİNASI	Merkez Mah Atatürk Cad.	4/A	Zabıta	Amirliği
		4/B	İşyeri	Kirada
		4/C	Belediye	Vezne
		4/D	Belediye	Vezne
		4/E	İşyeri	Kirada
		4/F	Belediye	Bilgi İşlem
		4/G	İşyeri	Kirada
		4	Düğün S.	Açık

		4	Düğün S.	Kapalı
		4	Fen İşleri-İm	Müdürlüğü
		4	Mali Hizm.	Müdürlüğü
BEL. KONAĞI	Merkez Mah. Atatürk Cad.	5	Başkanlık	--
		5	Yazı İşleri	--
		5/A	İşyeri	Kirada
	İskele Mah. Şehit Polis Yusuf Celik Cad.	1/A	Lojman	--
		18	Lojman	--
		19	Lojman	--
		19/A	Lojman	--
			Pazar yeri	--
BELEDİYE ÇARŞISI	İskele Mah Bodrum Cad.	135	İşyeri	Kirada
		50	Otel	Kirada
		110	İşyeri	Kirada
		111	İşyeri	Kirada
		86/B ÖNÜ	İşyeri	Kirada
	Yazıcı altı		Depo	--
	Gençlik Merkezi		Kent Kon.	
MORDOĞAN BELEDİYE DÜKKANLARI	Atatürk Cad.	Z:90/A	Dükkan	Boş
		Z:90/B	Dükkan	Kirada
		Z:90/C	Dükkan	Kirada
		1:90/1	Büro	BOŞ
		1:90/2	Dükkan	Kirada
		1:90/3	Büro	Kirada
		1:90/4	Büro	Kirada
		2:90/5	Kültür Sal.	
	İbrahim Gül Sok	Z:2	Dükkan	Kirada
		Z:2/A	Dükkan	Kirada
Z:2/B		Dükkan	Kirada	
	Atatürk Cad.	88/2	Dükkan	Kirada

MORDÖĖAN MERKEZ	Fatih Cad.	7	Kafe	Kirada
			Plaj T	Kirada
			Dükkan	Kirada
	Cumhuriyt Meydanı	13	Kafe	Kirada
		12	Kafa	Kirada
	İbrahim Gül Sokak	5	Dükkan	Kirada
		5/A	Dükkn	Kirada
		16	Ofis	Kirada
16/A		Kütüphane	--	
MORDÖĖAN BELEDİYE BİNASI	İnönü Cad.	170	Vezne	
		170	Zabta B	
		170	İzsu vezne	
		170	Grup S. B.	
MORDÖĖAN	Ardıç		Büfe	Kirada
			Sosyal T.	Kirada
			Kafe	Kirada
			Plaj Tes.	Kirada
	Kütlücek		İşyeri	Kirada
	Mordoğan	99	İşyeri	Kirada
			İşyeri	Kirada
	Manal		İşyeri	Kirada

4.2.2. Sağlık Hizmet Binaları

Yeri	Adresi		Kullanım Amacı
Mordogan	İzmir Cad.	No:15/A	112 ACİL

4.2.3. Sosyal ve Kültürel Hizmet Binaları

Yeri	Adresi		Kullanım Amacı
Karaburun Merkez	Atatürk Cad.	No:4	Kapalı Düğün Salonu
		No:4	Açık Düğün Salonu
Mordogan	İbrahim Gül Sok.	No:15/A	Kültür Salonu
Mordogan	İnönü Cad.	No:170	Kültür Salonu
Mordogan	İbrahim Gül Sok.	No:16/A	Kütüphane

4.2.4. Sportif Amaçlı Binalar

Yeri	Adresi		Kullanım Amacı
Mordoğan	İbrahim Gül Sok.	No:15/A	Futbol Sahası
	İnönü Cad.	No:170	Spor Salonu
Karaburun	Y. Mah. Mezarlık yolu		Spor Sahası

4.2.5. Diğer Binalar

Yeri	Adresi		Kullanım Amacı
	Eğlenhoca Mah.		Zeytinyağı Fabrikası
	Sarpıncık Mah.		El Sabunları Atelyesi

4.3. Taşınır Mallar Tablosu

4.3.1. Araçlar

KULLANILAN BİRİM	CİNSİ	MİKTARI
Başkanlık	Binek Oto	1
Zabıta Komiserliği	Binek Oto	2
Fen ve imar İşleri	Kamyonet	8
	Binek Oto	3
	Otobüs	4
	Kamyon	1
	Arazöz	3
	Vidanjör	2
	Minübüs	2
	Çöp Kamyonu	6
	Kepçe	2
	Motorsiklet	2
	Traktör	6
	Grayder	1
Süt Tankeri	1	

4.4. Teknolojik Düzey

4.4.1. Müdürlükler Düzeyinde Donanım Listesi

	Sunucu	Bilgisayar	Diz Üstü	Yazıcı	Modem	Tarayıcı	Projeksiyon	Güç Kaynağı	Santral	Klima	Led Ekran	Ses Anons Cihazı	Kamera	Fotokopi	Switch	Yedekleme Ünite.	Frrewall	Harici Disk	Harici Disk
BAŞKANLIK		1							1	1	1				2				
YAZI İŞLERİ		3		2		2		1			3								
MALİ HİZMETLER		9	1	6				1	1	3	9			3					
İMAR/ŞEHİRCİLİK		5		1		1		1		2	5				2				
FEN İŞLERİ		1	1	2					1	1	1				2			1	1
ZABITA AMİRLİĞİ		2		2						1	1	1							
MORDOĞAN HİZ.B.		6	1	13	1	3		2	1	10	6	1	4	2	1				
BİLGİ İŞLEM	3	4	1	1	1	1	1			1	3		12			1	1	2	2
TOPLAM	3	31	4	27	2	7	1	5	4	19	29	2	16	5	7	1	1	3	3

Müdürlükler düzeyinde donanım listesi

4.4.2. Mdrlkler Dzeyinde Yazılım Listesi

	Windows İřletim	Belediye Otomasyon	Microsoft Office 2010	Microsoft Office 2013	Netcad	Autocad	Server İřletim S.
BAŐKANLIK	1						
YAZI İŐLERİ	3	3	2				
MALİ HİZMETLER	10	9	3				
İMAR/ŐEHİRCİLİK	5	1	4		4	1	
FEN İŐLERİ	2	1					
ZABITA AMİRLİĐİ	2	1					
MORDOĐAN HİZ.B.	7	3					
BİLGİ İŐLEM	5	1		1			5
TOPLAM	35	19	9	1	4	1	3

Mdrlkler dzeyinde yazılım listesi

4.5. Mali yapı

4.5.1. Gelir-Gider Durumu

2013 yılı gelir bütçesi gerçekleşme durum (2013)

	BÜTÇE	TAHAKKUK	TAHSİLAT	TAH. RED VE İADE	DEVROLUNAN
VERGİ GELİRİ	1,325,500,00	995,672,45	1,068,686,11	548,77	540,370,90
TEŞEBBÜS GELİRİ	1,269,500,00	1,238,281,97	1,406,035,23	65	371,432,85
ALINAN BAĞIŞLAR	793,500,00	-----	42,452,00	2,606,57	-----
DİĞER GELİRLER	1,551,500,00	266,246,01	1,383,433,68	-----	51,450,02
SERMAYE GELİRİ	1,060,000,00	-----	834,779,54	-----	-----
2013 GENEL TOPLAMI	6,000,000,00	2,500,200,43	4,735,386,56	3,220,34	963,253,77
2012 GENEL TOPLAMI	4,928,000,00	2,241,762,18	4,379,477,06	2,720,25	833,726,38
2011 GENEL TOPLAMI	4,928,000,00	1,766,591,36	2,827,481,39	8,560,44	573,525,56
2010 GENEL TOPLAMI	4,785,000,00	1,468,036,00	2,690,937,46	586	557,884,56

Belediye bütçe geliri icmali(2013)

		TAHAKKUK	TAHSİLAT
01		VERGİ GELİRLERİ	1,068,686,11
	02	MÜLKİYET ÜZERİNDEN ALINAN VERGİLER	448,590,89
	03	DAHİLDE ALINAN MAL VE HİZMET VERGİLERİ	139,823,21
	06	HARÇLAR	418,743,33
	09	BAŞKA YERDE SINIFLANDIRILMAYAN GEL.	61,528,68
02		SOSYAL GÜVENLİK GELİRLERİ	
03		TEŞEBBÜS VE MÜLKİYET GELİRLERİ	1,406,035,23
	01	MAL VE HİZMET SATIŞ GELİRLERİ	1,137,378,45
	04	KURUM TAHSİLATI	--
	06	KİRA GELİRLERİ	268,656,78
04		ALINAN BAĞIŞ VE YARDIMLAR İLE ÖZEL GE.	42,452,00
	02	MERKEZİ YÖNETİM BÜTÇESİNE DAHİL İDARELERDEN ALINAN BAĞIŞ VE YARDIMLAR	37,267,00
	04	KURUMLARDAN VE KİŞİLERDEN ALINAN YARDIM VE BAĞIŞLAR	5,185,00
	05	PROJE YARDIMLARI	--
05		DİĞER GELİRLER	1,383,43368
	01	FAİZ GELİRLERİ	21,232,12
	02	KİŞİ VE KURUMLARDAN ALINAN PAYLAR	1,032,785,96
	03	PARA CEZALARI	107,362,85
	09	DİĞER ÇEŞİTLİ GELİRLER	222,052,75
06		SERMAYE GELİRLERİ	834,779,54
	01	TAŞINMAZ SATIŞ GELİRLERİ	834,779,54
	02	TAŞINIR SATIŞ GELİRLERİ	--
08		ALACAKLARDAN TAHSİLAT	--
09		RED VE İADELER	--
		2013 GENEL TOPLAMI	4,735,386,56
		2012 GENEL TOPLAMI	4,379,477,06
		2011 GENEL TOPLAMI	2,827,481,39

Büçe giderleri bölüm kodları itibarı ile icmal (2013)

	AÇIKLAMA	BÖLÜM(PROG)
O1	GENEL KAMU HİZMETLERİ	808,731,44
O3	KAMU DÜZENİ VE GÜVENLİK HİZ.	136,383,47
O4	EKONOMİK İŞLER VE HİZMETLERİ	490,597,52
O5	ÇEVRE KORUMA HİZMETLERİ	1,584,872,90
O6	İSKAN VE TOPLUM REFAHI HİZMETLERİ	1,151,286,29
O8	SAĞLIK HİZMETLERİ	277,957,47
O10	SOSYAL GÜVENLİK VE SOSYAL YARD. HİZ.	9,329,12
2013 YILI GİDER TOPLAMI		<u>4,459,158,21</u>
2012 YILI GİDER TOPLAMI		<u>4,084,724,37</u>
2011 YILI GİDER TOPLAMI		<u>3,066,857,99</u>

Bütçe uygulamaları ile ilgili istatistiki bilgiler

2013 MALİ YILI	BÜTÇE	GERÇEKLEŞEN	%
PERSONEL GİDERLERİ	1,268,000,00	1,624,349,69	128,1
SOSYAL GÜVENLİK	197,000,00	261,296,21	132,63
MAL VE HİZMET ALIM	1,958,900,00	1,819,931,89	92,9
FAİZ GİDERLERİ	25,000,00	588,94	2,35
CARİ TRANSFERLER	121,000,00	21,938,38	18,13
SERMAYE GİDERLERİ	2,043,500,00	731,053,10	35,77
YEDEK ÖDENEK	386,000,00	----	
TOPLAM	6,000,000,00	4,459,158,21	74,31

2012 MALİ YILI	BÜTÇE	GERÇEKLEŞEN	%
PERSONEL GİDERLERİ	1,103,700,00	1,438,276,17	130,31
SOSYAL GÜVENLİK	181,700,00	221,387,63	121,84
MAL VE HİZMET ALIM	1,930,900,00	1,470,900,15	76,17
FAİZ GİDERLERİ	25,000,00	17,955,93	71,82
CARİ TRANSFERLER	109,000,00	22,124,55	20,29
SERMAYE GİDERLERİ	1,206,800,00	914,079,94	75,74
YEDEK ÖDENEK	370,900,00	-----	
TOPLAM	4,928,000,00	4,084,724,37	82,88

2011 MALİ YILI	BÜTÇE	GERÇEKLEŞEN	%
----------------	-------	-------------	---

PERSONEL GİDERLERİ	1,097,400,00	1,127,352,95	102,72
SOSYAL GÜVENLİK	191,700,00	192,444,14	100,38
MAL VE HİZMET ALIM	1,944,100,00	1,331,219,26	68,47
FAİZ GİDERLERİ	25,000,00	2,959,55	11,83
CARİ TRANSFERLER	137,000,00	43,362,72	31,65
SERMAYE GİDERLERİ	1,176,800,00	369,519,37	31,4
YEDEK ÖDENEK	356,000,00	-----	
TOPLAM	4,928,000,00	3,066,857,99	62,23

Gider Bütçesi Gerçekleşme Durumu (2013)

	GİDERİN ÇEŞİDİ	2013 BÜTÇE ÖDENEĞİ	2013 TOPLAM ÖDENEK	2013 YILI HARCAMA
CARİ HARCAMALAR	01 PERSONEL GİDERLERİ	1,268,600,0 0	1,733,600,00	1,624,349,69
	02 SOSYAL GÜVENLİK KURUMU DEVLET PRŞMŞ GİDERLERİ	197,000,00	325,000,00	261,296,21
	03 MAL VE HİZMET ALIM GİDERLERİ	1,958,900,0 0	2,365,900,00	1,819,931,89
	04 FAİZ GİDERLERİ	25,000,00	15,000,00	588,94
CARİ TOPLAM		3,449,500	4,439,500,00	3,706,166,73
YATIRIM HARCAMALARI	06 SERMAYE GİDERLERİ	2,043,500,0 0	1,503,500,00	731,053,10
YATIRIM TOPLAMI		2,043,500,0 0	1,503,500,00	731,053,10
TRANSFER HARCAMALARI	05 CARİ TRANSFERLER	121,000,00	51,000,00	21,938,38
	09 YEDEK ÖDENEKLER	386,000,00	6,000,00	--
TRANSFER TOPLAMI		507,000,00	57,000,00	21,938,010,0 0
2013 GİDER GENEL TOPLAMI		6,000,000,0 0	6,000,000,00	4,459,158,21
2012 GİDER GENEL TOPLAMI		4,928,000,0 0	4,928,000,00	4,084,724,37

4.6. Risk Analizi

Merkezi yönetim ile ilişkilerden kaynaklanan sorunlar, bürokratik yönetimden kaynaklanan sorunlar, mali kaynakların yetersizliğinden kaynaklanan sorunlar, belediyelerin kamu kuruluşu olmaları, performans sorunları, personelden kaynaklanan sorunlar, yerel halktan kaynaklanan sorunlar hedeflerin uygulanabilirliği açısından risk taşımaktadır.

4.7 Kurum Paydaşları



4.8 Kurumun GZFT Analizi

4.8.1. Güçlü Yönler

- Cumhuriyet öncesi kurulmuş belediye olarak köklü geçmişe sahip olması
- Sınırlı personel ile kaliteli hizmet üretme becerisine sahip olması
- Çalışanların eğitim düzeyinin yüksek olması
- Belde belediye ve köylerin katılımı
- Dengeli ve kontrollü mali yapıya sahip olması
- Büyükşehir belediyesinin güçlü desteği
- Büyükşehir belediyesi ile ilçe belediyesinin aynı siyasi görüşte olması
- Yeterli teknoloji ve donanıma sahip olması
- Yeterli gayrimenkule sahip olması
- Araç gereç ve ekipman durumu
- Çalışanlarının örgütlü olması
- STK ve kooperatiflerle iyi ilişkilere sahip olması

4.8.2. Zayıf Yönler

- Merkezi yönetim desteğinin olmaması
- Belde belediye ve köylerin katılmasından doğan sorunlar
- Büyükşehir belediyesi nedeniyle artan bürokrasi ve zamanın kaybı
- Mahalleye dönüştürülerek belediye hizmet alanına katılan köylerin ilçeye olan uzaklığı
- Yarımadayla ilgili yatırımlarda, merkezi idareyle olan görüş farklılıkları
- Henüz altyapısının tamamlanamamış olması
- Doğal sit alanlarına ait plan ve kararların ortaya çıkardığı mağduriyetler
- Mevcut araç gereç ve ekipmanın yaşlı olması
- Hizmet binasının fonksiyonel olmaması
- Halkla ilişkiler biriminin bulunmaması
- Artan gereksinimlere ait projelerdeki finansman ve insan kaynakları yetersizliği
- Farklı statüdeki personel isdihdamı nedeniyle yaşanan olumsuzluklar

4.8.3. Fırsatlar

- Henüz bakir konumda ve doğal yapısının bozulmamış olması
- Yüksek turizm potansiyeline sahip olması
- Temiz deniz ve doğal koyalara sahip olması
- İzmir körfezi girişindeki konumu yanında adalar ve bakırçay havzasına denizden olan yakınlığı
- Doğal ve organik tarım ve deniz ürünlerine sahip olması
- Yerele özgü tarımsal ürünlerinin bulunması

4.8.4. Tehditler

- Merkezi yönetimin yerel değerleri göz önüne almadan hayata geçmesine izin verdiği enerji santralleri projeleri
- Merkezi yönetimce izin verilen balık çiftlikleri
- Merkezi yönetimce izin verilen arazilerin ortaya çıkardığı sorunlar
- Belediye sınırının yasayla ilçe sınırı olarak belirlenmesiyle 5 kat artmış olması
- Diğer kurumların sorumluluğundaki hususların belediyeden beklenmesi
- İlçe bütünündeki alt yapı eksikliği
- İşsizlik oranının yüksekliği ve bu nedenle ortaya çıkan göç
- Yaşlı nüfusun fazlalığı

5 TEMEL HEDEFİMİZ (MİSYON), TEMEL GÖREVİMİZ (VİZYON), DEĞERLERİMİZ,

Temel Hedefimiz - Vizyon

Kurumun; yaşayanlarınca benimsenen idealini, nereye varmak istediğini ortaya koyan vizyonu; **“Belediye ve hizmet standartlarını yükseltmek yanında; Yarımada bütününde toplum katılımlı ve sürdürülebilir kalkınmayı sağlamak yolunda İzmirin örnek yerel yönetim kurumu olmak”** tır.

Temel Görevimiz – Misyon

Kurumun varlık nedenini ortaya koyan misyonu; **“Toplumcu belediyeçilik anlayışı ile; sürdürülebilir kalkınma öncelikli, sağlıklı kentleşmeyi sağlamak”** tır.

Değerlerimiz

• **Verilen hizmetlerin kalitesini arttırırken daha fazla insana daha az kaynak kullanarak hizmet üretmek,**

Hizmet kalitesinin arttırılması amacıyla ilçe düzeyinde birimler oluşturulması ve bu birimler arsında kurulacak iletişim ağıyla kaynak kullanımını minimuma indirerek birimler arasında kaliteli hizmet üretmek. İlçe belediyesi ile büyükşehir belediyesi arasındaki işlemlerde hizmeti çabuklaştıracak sistemin oluşturulması. Tüm faaliyetlerle ilgili bölge halkı ve belediye arasında bilgi alışverişi akışını sağlamak.

• **Yarımadadaki tüm çalışmalarda sosyal, kültürel, tarihi değerler ve doğanın korunmasını esas alan ekolojik bakış açısıyla hizmet üretmek,**

Yarımadanın tarihi ve kültürel değerlerin hizmetlerde in ortaya çıkarılarak envanter çıkarılması ve daha önce yapılan çalışmaların arşivlenerek yarımadanın bugününü düne bağlamak. Belediyenin tüm faaliyetlerinde öncelikle doğanın korunması ve tahrip olanların geri kazanılması için çalışma yapmak. Yarımadanın tarihi, doğası, kültürü ile bir bütün olduğunu kabul ederek gelişimi sağlamak

• **Hizmet üretiminde ve kurumsal yapıda toplumsal cinsiyet eşitliğine duyarlı olmak,**

Hizmet üretimi ve personel istihdamı sırasında toplumsal cinsiyet eşitliğine duyarlı davranarak örnek olmak

• **Hizmet üretimi ve karar verme aşamalarında halkın katılımı ile toplumsal dayanışmayı esas almak,**

Hizmet üretimi ve karar alma aşamalarında katılımcılığı sağlayarak hizmet verimliliğini sağlamak. Farklı mekanizmalarla üretilen hizmetten herkesin eşit yararlanmasını sağlamak. Toplumsal dayanışmaya yönelik projeler üretmek

• **Verilen hizmetlerde dezavantajlı grupların önceliklerine göre hizmet üretmeyi esas almak.**

Öncelikle dezavantajlı grupların toplumdaki oranı ve sorunlarını belirleyerek hizmet üretimi sırasında öncelikle göz önünde bulundurulmak.

6. KURUM STRATEJİSİ

AMAÇ 1: KURUMSAL GELİŞİM

Kurumu; Hizmet üretiminde sarfedilen emek, kaynak ve süreçlerden daha yüksek paydaş memnuniyeti ve daha başarılı kurumsal performansa ulaştırmak

Hedef 1.1: Personelin gelişim ve etkinliğini arttırmak

Stratejiler:

- Hizmet gereklerine uygun personel isdihdamının sağlanması,
- Personelin bilgi ve becerilerinin arttırılması,
- Çalışanlarda örgütlülüğün esas alınması,
- Geri bildirim sisteminin oluşturulması,
- Sağlıklı çalışma koşulları ve çalışanların sağlığı konularında özen gösterilmesi,

Faaliyet	Performans göstergesi	2015	2016	2017	2018	2019
Her bir pozisyon için önceden belirlenen kriterlere göre eleman alınması ve objektif davranılması	Gerçekleşme oranı	%20	%40	%60	%80	%100
Çalışanlar arasında cinsiyet eşitliği dengesinin sağlanması ve geliştirilmesi	Gerçekleşme oranı	%20	%30	%40	%50	%70
Çalışanlar arasında engelli dengesinin sağlanması ve geliştirilmesi	Gerçekleşme oranı	%20	%30	%40	%50	%70
Çalışanların yılda bir sağlık taramasından geçirilmesi	Yıllık tarama sayısı	1	1	1	1	1
Çalışanların kendisi ya da işiyle ilgili yazılı veya sözlü öneri ve eleştirilerinin alınması	Gerçekleşme oranı	%20	%30	%40	%50	%70
Çalışanların sendikalaşması teşviki ve örgüt yayınlarının temin edilmesi	Gerçekleşme oranı	%50	%60	%70	%80	%90
Çalışma sırası ve sonrasında kurum içi denetim sağlanması	Gerçekleşme oranı	%50	%60	%70	%80	%90
Dilekçelerin cevap sürelerinin düşürülmesi	Gün Sayısı	20	20	15	15	10
Çalışma sırasında koruyucu sağlık ilkelerine uyum	Gerçekleşme oranı	%50	%60	%70	%80	%90
Kurum içi veya dışında çalışanlara kendi iş kollarına uygun hizmet içi eğitim verilmesi	Yıllık eğitim sayısı	1	1	1	1	1
Toplu çalışma alanlarında dinlenme ve soyunma odası yapılması	Yapılan oda sayısı	1	-	1	-	1

Hedef 1.2. Çalışanlarda performans ve verimliliği arttırmak

Stratejiler:

- Hizmet üretiminde verimliliğin esas alınması,
- Hizmetlerle ilgili vatandaş memnuniyetinin öncelenmesi,
- Üretilen hizmetlerin kalitesini artırmaya yönelik AR-GE çalışmaları yapılması,
- Birim maliyetin düşürülmesinin temini,
- Stratejik plan ve performans uygulama sonuçlarının sürekli izlenmesi,

Faaliyet	Performans göstergesi	2015	2016	2017	2018	2019
Kurum içi ve dışı memnuniyet anketi yapılarak raporlanması	Anket Sayısı	1	1	1	1	1
Denetim sistemlerinin geliştirilmesi	Gerçekleşme oranı	%50	%60	%70	%80	%90
Çalışanların kişisel gelişimine yönelik eğitim programları	Program sayısı	1	1	1	1	1
Çalışanların mesleki gelişimine yönelik eğitim programları düzenlenmesi	Program sayısı	1	1	1	1	1
Verimliliği arttırmaya yönelik uyarı levhaları yerleştirilmesi	Gerçekleşme oranı	%50	%60	%70	%80	%90
Yapılan başvuru sonuçlarının değerlendirilip raporlanması	Gerçekleşme oranı	%50	%60	%70	%80	%90
Personele yönelik sosyal faaliyetlerin geliştirilmesi	Faaliyet Sayısı	1	2	2	3	3
Çalışanların dinlenmesine yönelik birim oluşturulması	Tesis sayısı	1	1	1	1	1

Hedef 1.3: Demokratik katılımcı eşitlikçi ve sosyal belediyecilik esaslı yönetim anlayışını geliştirmek ve içselleştirmek.

Stratejiler:

- Vatandaşların kendisini özgürce ifade edebileceği ortamın hazırlanması,
- Demokratik katılımcılığın sağlanması,
- Sivil toplum kuruluşları ve meslek odaları ile ilişkilerin artırılarak ortak projeler üretilmesi,
- Hizmet üretiminde Yarımada'nın Doğa, kültür ve tarihine saygının esas alınması,

Faaliyet	Performans göstergesi	2015	2016	2017	2018	2019
Halkla ilişkiler birimi (masası) kurulması	Gerçekleşme oranı	%100	-	-	-	-
Her mahalle için 'mahalle komiteleri' oluşturulması	Gerçekleşme oranı	%50	%60	%80	%100	-
Hizmet üretiminde mahalle muhtarlarıyla bilgi alışverişinde	Gerçekleşme oranı	%50	%80	%100	-	-
Kent konseyi yönetiminde bölgedeki tüm sivil toplum kuruluş temsilcilerinin yerelması	Gerçekleşme oranı	-	-	%100	-	-
Kent konseyi çalışmalarının belediye koordineli yürütülmesi	Gerçekleşme oranı	%60	%80	%100	%100	%100
Dernek veya kooperatiflerin fiziki altyapıların geliştirilmesi	Gerçekleşme oranı	%60	%70	%80	%100	-
Kooperatifleşmenin desteklenerek kooperatiflere üye/ortak olunması	Ortak/Üye kooperatif sayısı	1	1	1	1	1
Vatandaş öneri ve eleştirilerinin ifade edebileceği halk toplantıları düzenlenmesi	Yıllık toplantı sayısı	5	10	15	20	25
Halkın talep ve şikayetleri için erken uyarı sistemi kurulması	Gerçekleşme oranı	%100	-	-	-	-
Paydaşların Web sitesinden geri bildirim yapabilmelerinin temini	Gerçekleşme oranı	%50	%100	-	-	-
Sosyal medyanın etkin kullanımının sağlanması	Gerçekleşme oranı	%50	%100	-	-	-
Kamusal varlıkların öncelikle yakınındaki sakinlerce kullanılması veya değerlendirilmesi için yöntem	Gerçekleşme oranı	%50	%60	%70	%90	%100
Belediye meclis üyeleri çalışma esaslarını belirlen tüzük	Gerçekleşme oranı	%100	-	-	-	-
Web sitesinin etkin kullanımının sağlanması	Gerçekleşme oranı	%50	%60	%70	%90	%100

Hedef 1.4: Hizmet üretimi için gerekli kaynakların etkin kullanımı ve artırılması

Stratejiler:

- Kaynakların kullanımında tasarrufa uyulması,
- Mevcut gelirlerin etkin tahsilatı yanında kaynak arttırmaya yönelik sistemlerin geliştirilmesi
- İç ve dış kaynaklı hibe ve fon kullanımı için projelerin üretilmesi
- Tüm sivil toplum kuruluşları ile ilişkilerin geliştirilerek ortak projeler üretilmesi
- İzmir Büyükşehir belediyesi ile olan ilişkilerin geliştirilerek daha fazla katkı sağlanması
- Belediye üye olduğu birliklerle ilişkilerinin geliştirilmesi,

Faaliyet	Performans göstergesi	2015	2016	2017	2018	2019
İç ve dış kaynaklı hibe ve fon kullanımı için projeler üretilmesi	Hibe/fon sayısı	2	2	2	3	3
Yasal sürelerine uygun olarak vergi güncellemeleri yapılması	Güncelleme sayısı	1	1	1	1	1
Vergi beyanında bulunmayan mükelleflerin tespit edilmesi	Mükellef sayısı	50	60	80	100	100
Vergi ve alacakların tahsili için birim oluşturulması	Gerçekleşme oranı	%100	-	-	-	-
Tahsilatın banka ödeme talimatı ile artırılması	Gerçekleşme oranı	%100	-	-	-	-
İhtiyaç ve sarf malzemelerinin toplu alım yoluyla yapılarak birim maliyetin düşürülmesi	Gerçekleşme oranı	%20	%25	%30	%35	%40
Aydınlatmada tasarruflu armatürlerin kullanımı ve mevcutların değiştirilmesi	Yıllık değişim sayısı	50	50	75	75	100
Genel kullanıma ait Vitrifiye malzemelerinin tasarruflu çeşitleriyle değiştirilmesi	Yıllık değişim sayısı	20	25	25	30	30
Birimler arasında internetten iletişimin sağlanması	Gerçekleşme oranı	%100	-	-	-	-
Hizmet binalarının güneş enerjisinden faydalandırılması	Gerçekleşme oranı	%20	%25	%30	%40	%40
Dış aydınlatmalarda güneş enerjisi sistemlerin kullanılması	Gerçekleşme oranı	%20	%20	%30	%30	%40
Harcama birimlerinin bütçe tekliflerini, stratejik plan ve performans programına uygun hazırlanması	Gerçekleşme oranı	%60	%100	-	-	-

Hedef 1.5: Hizmet üretimi için gerekli yeni hizmet üniteleri yanında mevcutları daha fonksiyonel hale getirmek.

Stratejiler:

- Hizmet üretimi için gerekli yeni mekanlar inşa edilmesi,
- Mevcut yapıların daha fonksiyonel ve daha rahat çalışılabilecek yönde gerekli değişikliklerin yapılması,
- Daha etkin hizmet verebilmek için halkın kolayca ulaşabileceği hizmet tesislerinin yapılması.
- Kuruma ait yapılarda yapı estetiği ile yerel ve kültürel dokunun gözetilmesi,

Faaliyet	Performans göstergesi	2015	2016	2017	2018	2019
Eski Askerlik Şubesi binasının hizmet binası amaçlı tadilatının yapılması	Gerçekleşme oranı	%100	-	-	-	-
Mevcut Belediye hizmet binası yerine, daha modern ve daha fonksiyonel yeni hizmet binası yapımı	Gerçekleşme oranı	%50	%100	-	-	-
Her mahalle muhtarlığına çevre düzenlemesi ile birlikte birer hizmet ünitesi yapılması	Yapılacak Ünite sayısı	5	5	6	-	-
6360 Sayılı yasa gereği belediye mülkiyetine geçen taşınmazların değerlendirilmesi amaçlı birim oluşturulması	Gerçekleşme oranı	%100	-	-	-	-
Mordogan merkez belediye irtibat bürosu kurulması	Gerçekleşme oranı	%100	-	-	-	-
Küçükbahçe merkezi belediye irtibat bürosu kurulması	Gerçekleşme oranı	-	%100	-	-	-
Karaburun merkezi Belediye araçları garajının düzenlenmesi	Gerçekleşme oranı	%100	-	-	-	-
Mordoğan Belediye araçları garajının düzenlenmesi	Gerçekleşme oranı	-	%100	-	-	-
Garajlarda Belediyeye ait alet edevat ekipman ve malzeme deposu yapımı	Depo sayısı	1	1	-	-	-
Yarımada genelinde İşçilik ihtiyaçlarının karşılanması (Hizmet Alımı)	Talep sayısı	15	20	25	30	50
Eski demirbaşların kayıttan düşürülmesi	Gerçekleşme oranı	%50	%100	-	-	-

AMAÇ 2: KENTSEL GELİŞİM

Karaburun'da yaşayanların planlı, sağlıklı, kaliteli ve çağdaş yaşam sürdürebileceği, yaşayanların hakları ve doğayı koruyan kentleşme sağlamak.

Hedef 2.1: Karaburun'un geleceğe yönelik yaşanılabilir, sağlıklı ve güvenli yaşamın sağlandığı, planlı bir kent olmasını sağlamak.

Stratejiler:

- Karaburun'un bütüncül bir anlayışla planlanarak güvenli, yaşam kalitesi yüksek ve yeterli sosyal donatı alanlarına sahip olmasının sağlanması,
- Yaşam kalitesinin yükseltilmesi amacıyla ruhsatsız yapılaşmayı önleyecek tedbirlerin alınması,
- Kırsal Planlama çalışmalarına öncelik verilmesi,
- Sit alanlarına ait imar planlarının değerlendirilmesi,

Faaliyet	Performans göstergesi	2015	2016	2017	2018	2019
İlçe bütününde imar planı yapımı	Gerçekleşme oranı	%30	%60	%100	-	-
Karaburun ilçe merkezi 1/5000 ölçekli nazım imar planı yapımı	Gerçekleşme oranı	%50	%100	-	-	-
Mahalleye dönüşen köy yerleşkelerine ait nazım imar planlarının yapımı	Gerçekleşme oranı	%50	%100	-	-	-
Verilen Yapı ruhsat sayısı	Ruhsat sayısı	150	180	200	220	250
Yapıların denetimlerinin yapılması	Denetlenen bina sayısı	150	180	200	220	250
Tehlike arz eden yapıların yıktırılması	Yıkılacak yapı sayısı	1	1	1	1	1
Kaöak ve ruhsata aykırı yapıların yıktırılması	Yıkılacak yapı sayısı	3	4	4	5	5
İşyerleri için yapı uygunluk elgesi verilmesi	Belge sayısı	6	8	10	10	10
Seçilecek mahalle veya köyün, yarımada'daki ortak yaşam kültürünü canlandırmak üzere aslına uygun planlanarak örnek oluşturulması	Gerçekleşme oranı	%20	%60	%100	-	-
Eski köy yerleşkelerindeki imar sınırı ile sit sınırı uyumunun sağlanması amaçlı plan yapılması	Gerçekleşme oranı	%50	%100	-	-	-
Sit alanları koruma amaçlı imar planları yapımı	Gerçekleşme oranı	%50	%100	-	-	-
Mordoğan 1/10.000 ölçekli ulaşım imar plan revizyonu	Gerçekleşme oranı	%100	-	-	-	-

Mordoğan 1/10.000 ölçekli nazım imar planında mevcut sit alanlarının 'koruma' imar planlarının yapılması	Gerçekleşme oranı	%100	-	-	-	-
Mordoğan mahallesinde farklı bölgelere ait 1/10.000 ve 1/5.000 ölçekli nazım imar planlarının her iki ölçekte bütüne tamamlanması	Gerçekleşme oranı	%100	-	-	-	-
Mordoğan 1/1000 ölçekli imar plan değişikliğinin Üst ölçekli plana aktarılması	Gerçekleşme oranı	%100	-	-	-	-
Mordoğan Ardıç bölgesi İzmir-Karaburun karayolu ile İzmir caddesi arası 1/5000 ölçekli ilave imar planı yapılması	Gerçekleşme oranı	-	%100	-	-	-
Mordoğan sanayi sitesi alanı 1/5000 ölçekli imar planı	Gerçekleşme oranı	%100	-	-	-	-
Mordoğan çöp depolama alanı 1/5.000 ölçekli imar planı	Gerçekleşme oranı	%100	-	-	-	-
Mordoğan Ardıç bölgesi karayolu-İzmir Cad. arası 1/1000 ölçekli uygulama imar planı	Gerçekleşme oranı	-	%50	%100	-	-
Mordoğan Aykent 90 civarı 1/1.000 ölçekli nazım imar planı	Gerçekleşme oranı	%100	-	-	-	-
İzmir-Karaburun Karayolu Karaburun kent içi geçişi 1/1000 Ölçekli İmar Planı	Gerçekleşme oranı	-	%100	-	-	-
İzmir-Karaburun Karayolu Mordoğan kent içi geçişi 1/1000 Ölçekli İmar Planı	Gerçekleşme oranı	%100	-	-	-	-
Mordoğan sanayi sitesi alanı 1/1000 ölçekli imar planı	Gerçekleşme oranı	-	%100	-	-	-
Mordoğan, merkez ticari alan 1/1000 Ölçekli İmar Planı	Gerçekleşme oranı	%100	-	-	-	-
Mordoğan çöp depolama alanı 1/1.000 ölçekli imar planı	Gerçekleşme oranı	-	%50	%100	-	-
Mordoğan sanayi sitesi alanı 18. madde uygulaması	Gerçekleşme oranı	-	-	%100	-	-
Mordoğan, Namık Kemal-İnönü Cad. kavşağı 18. madde uygulaması	Gerçekleşme oranı	-	-	%100	-	-
Mordoğan, Barbaros Cad.-Fatih Cad.-304 sok. 318 sok. arası 18. madde uygulaması	Gerçekleşme oranı	-	-	%100	-	-

Mordođan, Kazım Karabekir Cad.-395 Sok. kavşadı 18. madde uygulaması	Gerçekleşme oranı	-	-	%100	-	-
Mordođan, Aykent 90 civarı 18. madde uygulaması	Gerçekleşme oranı	-	-	%100	-	-
Mordođan, Fakülte cad civarı 18.Madde Uygulaması	Gerçekleşme oranı	%100	-	-	-	-
Mordogan merkez ticari alanı 18 madde uygulaması	Gerçekleşme oranı	%100	-	-	-	-
Mordogan, 236 Sok. civarı 18. mad uygulaması	Gerçekleşme oranı	%100	-	-	-	-
Bisiklet güzergahı planlaması	Gerçekleşme oranı	%50	%100	-	-	-
Dađcılık ve mağaracılık parkur planlanması	Gerçekleşme oranı	%50	%100	-	-	-

Hedef 2.2: Olağandışı olaylara bağlı risklere karşı önlemlerin alınması ve en az zararla atlatılması için tüm kurum ve kuruluşlarla etkin bir koordinasyon ve işbirliği oluşturmak.

Stratejiler:

- Karaburun`deki mevcut binaların deprem analizlerinin yapılarak sisteme kaydedilmesi,
- Sivil toplum kuruluşları ile ortaklaşa olarak afet bilincinin yerleştirilmesine yönelik eğitim verilmesi,
- Karaburun`de çeşitli noktalara afet konteynırlarının konulması,
- Arama-Kurtarma Ekibi kurularak her yıl eğitim alması ve tatbikat yapmasının sağlanması,

Faaliyet	Performans göstergesi	2015	2016	2017	2018	2019
1999 yılı öncesi yapıların deprem analizlerinin yaptırılması ve sisteme kaydedilmesi	Analiz yapılacak bina sayısı	20	30	40	50	50
Yerleşim alanındaki afet riski taşıyan bölgelerin tespiti	Tespit Sayısı	1	1	1	1	1
Afet riski taşıyan bölgelerde gerekli plan değişikliklerinin yapılması	Değişiklik Sayısı	1	1	1	1	1
Riskli olarak belirlenen binalar için gerekli önlemlerin alınması	Gerçekleşme oranı	%20	%20	%20	%20	%20
Vatandaşların afet bilincinin geliştirilmesine yönelik eğitim programları düzenlenmesi	Program Sayısı	1	1	1	1	1
Afet sırasında hizmet vermek üzere gönüllü ekipler kurulması	Gerçekleşme oranı	%20	%30	%50	%80	%100
Afet Konteynırı temini ve yerleştirilmesi	Gerçekleşme oranı	%30	%60	%100	-	-

Hedef 2.3: Sağlıklı ve sürdürülebilir çevre ve yaşam standartlarına sahip, ekolojik dengeyi gözetken kent yaratmak

Stratejiler:

- Çevre sorunları (su kaynaklarının ve su kalitesinin korunması, hava kirliliği, gürültü kirliliği, bitkisel atık yağlar, elektromanyetik alan kirliliği vb.) hakkında halkın bilinçlenmesi sağlanması,
- Karaburunun sağlıklı ve huzurlu yaşam alanı olması,
- Hayvan haklarının gözetildiği,
- Gıda sektöründeki tüm işyerlerinin gerekli sıhhi ve sağlığa uygunluk (hijyenik) denetimlerinin yapılarak güvenli gıdanın tüketicilere ulaştırılması,
- Büyükşehir belediyesince yapılan kullanım suyu laboratuvar sonuçlarının web sitesinden duyurulması,
- İlçede mevcut Maden ve Taş ocakları, Res ve Balık Çiftliklerinin çevreye olan olumsuz etkilerinin izlenerek kontrol altına alınması,

Faaliyet	Performans göstergesi	2015	2016	2017	2018	2019
Karaburun ilçe merkezi arıtma-kanalizasyon ve yağmur suyu sistemi projesi	Gerçekleşme oranı	%50	%100	-	-	-
Mahalleye dönüşen yerleşkelere özel arıtma-kanalizasyon ve yağmur suyu sistemlerinin projelendirilmesi	Gerçekleşme oranı	%20	%50	%100	-	-
Karaburun ilçe merkezi arıtma-kanalizasyon ve yağmur suyu sistemi inşaaı	Gerçekleşme oranı	-	%20	%50	%100	-
Mordoğan arıtma-kanalizasyon ve yağmur suyu sistemi inşaaı	Gerçekleşme oranı	%50	%100	-	-	-
Mahalle yerleşkeleri arıtma-kanalizasyon ve yağmur suyu sistemlerinin inşaaı	Gerçekleşme oranı	-	%20	%50	%100	-
Karaburun Kuyucak dere ıslahı	Gerçekleşme oranı	%50	%100	-	-	-
Karaburun Tepeboz dere ıslahı	Gerçekleşme oranı	%50	%100	-	-	-
Karaburun Saip altı Azmak	Gerçekleşme oranı	-	%50	%100		
Mordoğan Mah. Fakülte Cad. dere ıslahı	Gerçekleşme oranı	-	-	%50	%100	
Karaburun merkez Çöp depolama alanı düzenlenmesi	Gerçekleşme oranı	%50	%100	-	-	-
Mordoğan Çöp depolama alanı düzenlenmesi	Gerçekleşme oranı	-	%50	%100	-	-
Batı bölgesi Çöp depolama alanı düzenlenmesi	Gerçekleşme oranı	-	%50	%100	-	-
Yerleşim merkezlerindeki Çöp konteynrlerinin gizlenmesi	Konteynr alanı Sayısı	5	5	5	5	5

Sahipli/sahipsiz hayvan envanteri yapılması.	Gerçekleşme oranı	%20	%40	%50	%60	%90
Sahipli/sahipsiz hayvanların aşı ve kısırlaştırmalarının yapılması	Yapılan aşı sayısı	50	50	50	50	50
Tehlikeli madde depolarının yerleşim alanı dışına çıkarılması	Gerçekleşme oranı	%20	%40	%100	-	-
Evsel ve tarımsal çöp ayrıştırması yapılması ve	Eğitim Sayısı	1	1	1	1	1
Atık ev eşyaları toplama alanı yapımı ve yönetimi	Gerçekleşme oranı	%20	%40	%100		
Karaburun merkezi moloz döküm sahasının belirlenmesi	Döküm alanı sayısı	1	-	1		1
Mordoğan moloz döküm sahasının belirlenmesi	Döküm alanı sayısı	-	1	-	1	1
Yerleşim merkezlerinde Kurban kesim alanı düzenlemesi	Kesim Alan Sayısı	2	2	3	3	4
Gürültü kirliliğinin izlenmesi	Gerçekleşme oranı	%50	%100	-	-	-
Görüntü kirliliğinin izlenmesi	Gerçekleşme oranı	%50	%100	-	-	-
RES sistemlerinin çevre zararlarının izlenmesi	Gerçekleşme oranı	%50	%100	-	-	-
Balık çiftliklerinin çevre zararlarının izlenmesi	Gerçekleşme oranı	%50	%100	-	-	-
Taş ocaklarının çevre zararlarının izlenmesi	Gerçekleşme oranı	%50	%100	-	-	-
Atık yağların kontrolüne yönelik projeler gerçekleştirilmesi	Proje Sayısı	1	-	1	-	1

Hedef 2.4: Tüm yaşayanların aktif olarak kullanabildiği sosyal donatı alanlarına sahip kent olmak.**Stratejiler:**

- Kent ölçeğinde hizmet verecek park, rekreasyon ve ağaçlandırma alanları yaratılması,
- Yerleşimlerdeki kişi başına yeşil alan miktarının artırılması,
- Mevcut parkların korunması ve mevcutların daha fonksiyonel hale getirilmesi,
- Vatandaşların yeşil alan bilincini artırmaya yönelik faaliyetler düzenlenmesi,

Faaliyet	Performans göstergesi	2015	2016	2017	2018	2019
Bitkilendirme, çimleme, oyun ve spor aletleri tamamlanmış yeni parklar yapılması	Tamamlanan park Sayısı	2	2	3	3	5
Karaburun merkez Emniyet yanı park alanı düzenlemesi	Gerçekleşme oranı	%100	-	-	-	-
Mordoğan 156-159 Sok park alanı düzenlemesi	Gerçekleşme oranı	-	-	%100	-	-
Mordoğan 324-322 Sok. arası park alanı düzenlemesi	Gerçekleşme oranı	-	-	%100	-	-
Mordoğan 293-300 sokak park alanı düzenlemesi	Gerçekleşme oranı	-	-	-	%100	-
Karaburun merkez Memurlar Sitesi yanı park alanı	Gerçekleşme oranı	%100	-	-	-	-
Mordoğan Ardıç 44 sokak park alanı düzenlemesi	Gerçekleşme oranı	-	-	-	%100	-
Mordoğan Ardıç 85-87 Sok park alanı düzenlemesi	Gerçekleşme oranı	-	-	-	%100	-
Mordoğan Fakülte Cad.-134 Sok. park alanı düzenlemesi	Gerçekleşme oranı	-	-	-	%100	-
Karaburun merkez Kaymakamlık yanı park alanı	Gerçekleşme oranı	-	%100	-	-	-
Mordoğan Mah. 223-219 Sok. park alanı düzenlemesi	Gerçekleşme oranı	-	-	%100	-	-
Refüj ve tretuvarların ağaçlandırılması	Gerçekleşme oranı	%20	%40	%50	%60	%100
Mevcut yeşil alanların bakımlarının yapılması	Gerçekleşme oranı	%20	%40	%50	%60	%100
Ağaçlandırma alanlarının ağaçlandırılması	Gerçekleşme oranı	%20	%40	%50	%60	%100
Açık hava düğün, gösteri ve kutlama amaçlı park alanı yapılması	Gerçekleşme oranı	-	%30	%50	%100	-
Karaburun merkez dere yatağı civarı park ve mesire alanı düzenlenmesi	Gerçekleşme oranı	%50	%100	-	-	-
Mevcut Mesire ve piknik alanlarının düzenlemeleri	Gerçekleşme oranı	%10	%20	%50	%70	%100

Hedef 2.5: Tüm yaş gruplarının kendilerine uygun spor yapabilmelerine için gerekli ve yeterli spor alanlarının yer aldığı, yaşam boyu spor kültürünün içselleştirildiği bir kenti olmasını sağlamak

Stratejiler:

- Tüm Karaburunluların faydalanabileceği yeni spor tesisleri oluşturulması,
- Amatör spor organizasyonları düzenlenmesi,
- İlgili kuruluşlarla birlikte eğitim programları düzenlenmesi,

Faaliyet	Performans göstergesi	2015	2016	2017	2018	2019
Sağlıklı yaşam ve spor amaçlı eğitim programları düzenleme	Eğitim sayısı	1	1	1	2	2
Karaburun Çok amaçlı Spor Salonu yapılması	Gerçekleşme oranı	%10	%50	%100		
Mordoğan Çok amaçlı Spor Salonu yapılması	Gerçekleşme oranı	-	-	%10	%50	%100
Park alanlarında sağlıklı yaşam için spor aletleri kurulması	Tamamlanan park Sayısı	2	2	2	2	2
Karaburun gençlik merkezinin düzenlenmesi	Gerçekleşme oranı	%10	%50	%100	-	-
Gençlik kampı düzenlenmesi	Gerçekleşme oranı		%50	%100	-	-
Mordoğan spor kompleksi çevre düzenlenmesi	Gerçekleşme oranı	%20	%50	%100	-	-
Açık alan spor sahaları yapımı	Saha Sayısı	2	2	2	2	2
Yelken kulübünün desteklenmesi	Gerçekleşme oranı	%100	%100	%100	%100	%100
Mevcut spor kulüplerine malzeme desteği sağlanması	Gerçekleşme oranı	%100	%100	%100	%100	%100
Mahallelere çocuklar için oyun ve açık spor alanı yapımı	Saha Sayısı	1	1	1	1	1
Mahallere yetişkinler için aletli yaşam parkı yapımı	Saha Sayısı	1	1	1	1	1
İlçe düzeyinde amatör spor turnuvaları düzenlenmesi	Düzenleme sayısı	1	1	1	1	1
Sualtı dalış merkezileri düzenlenmesi	Düzenlenecek Merkez Sayısı		1			
Yelken yarışmaları düzenlenmesi	Yarışma Sayısı	1	1	1	1	1
Yat yarışmaları düzenlenmesi	Yarışma Sayısı	1	1	1	1	1

Hedef 2.6: İnsan yaşamını kolaylaştıran sağlıklı ve yaşanabilir kent yaratmak

Stratejiler:

- Kentsel meydan düzenlemelerinin yapılması,
- Taksi duraklarının daha estetik ve standart hale getirilmesi,
- Deniz ulaşımına etkin kullanımının sağlanması,
- Deniz ulaşımının gerektirdiği altyapı ve çevre düzenlemelerinin gerçekleştirilmesi,

Faaliyet	Performans göstergesi	2015	2016	2017	2018	2019
Karaburun deniz ulaşım iskelesi ve çevre	Gerçekleşme oranı	%20	%50	%100	-	-
Karaburun merkez otopark ve meydan düzenlemesi	Gerçekleşme oranı	%20	%50	%100	-	-
İlçe merkezinde sosyal kültürel ve ticaret amaçlı hizmet kompleksi yapılması	Gerçekleşme oranı	%20	%50	%100	-	-
İlçe Oto Garajı yapımı	Gerçekleşme oranı	%20	%50	%100	-	-
Mordoğan halk Pazarı yapımı	Gerçekleşme oranı		%50	%100	-	-
Mordoğan Meydan Düzenlemesi	Gerçekleşme oranı	-	-	-	-	%100
Karaburun İskele Otopark düzenlemesi	Gerçekleşme oranı		%100	-	-	-
Karaburun Bodrum Otopark düzenlemesi	Gerçekleşme oranı		%100	-	-	-
Karaburun Bodrum sahil gerisi düzenlemesi	Gerçekleşme oranı	-	-	%100	-	-
Mordoğan 194 Sok. dere geçişi köprüsü	Gerçekleşme oranı	-	-	%100	-	-
Mordoğan, İnönü Cad. düzenlemesi	Gerçekleşme oranı	-	-	%100	-	-
Mordoğan, Atatürk Caddesi ve Cephe düzenlemesi	Gerçekleşme oranı	-	-	-	-	%100
Mordoğan, Fatih Cad. düzenlemesi	Gerçekleşme oranı	-	-	-	-	%100
Mordoğan, Kazım Karabekir Cad. düzenlemesi	Gerçekleşme oranı	-	-	-	%100	-
Mordoğan, Namık Kemal Cad. düzenlemesi	Gerçekleşme oranı	-	-	-	%100	-
Mordoğan, Fakülte Cad. düzenlemesi	Gerçekleşme oranı	-	-	%100	-	-
Mordoğan, Fatih Cad.-222 Sok. Kavşak düzenlemesi	Gerçekleşme oranı	-	-	%100	-	-
Mordoğan, İnönü Cad.-222 Sok. Kavşak düzenlemesi	Gerçekleşme oranı	-	-	%100	-	-

Mordoğan, Namık Kemal-Fatih Cad. Kavşak	Gerçekleşme oranı	-	-	-	%100	-
Mordoğan, İnönü-Kazım Karabekir Cad. Kavşak	Gerçekleşme oranı	-	-	-	%100	-
Mordoğan, İnönü Cad.-395 Sokak Kavşak düzenlemesi	Gerçekleşme oranı	-	-	%100	-	-
Mordoğan, 194 Sok. Düzenlemesi	Gerçekleşme oranı	-	-	%100	-	-
Mordoğan, 242 Sokak Düzenlemesi	Gerçekleşme oranı	-	-	%100	-	-
Karaburun, Kuyucak imar yolu düzenlemesi	Gerçekleşme oranı	%20	%50	%100		
Mordoğan, 236 Sokak Düzenlemesi	Gerçekleşme oranı	-	-	%100	-	-
Mordoğan, 136 Sokak Düzenlemesi	Gerçekleşme oranı	-	-		%100	
Mordoğan, 289 Sokak Düzenlemesi	Gerçekleşme oranı	-	-	%100	-	-
Mordoğan, 293 Sokak Düzenlemesi	Gerçekleşme oranı	-	-	-	%100	-
Mordoğan, 360 Sokak Düzenlemesi	Gerçekleşme oranı	-	-	%100	-	-
Mordoğan, 489 Sokak Düzenlemesi	Gerçekleşme oranı	-	-	-	%100	-
Karaburun İgdeleraltı Halk Plajı düzenlemesi	Gerçekleşme oranı	%40	%80	%100	-	-
Açılmamış, imar sorunu olmayan sokakların açılarak düzenlenmesi	Açılacak sokak sayısı	15	25	35	50	75
İlçe merkezi sokakları parke taş kaplaması yapılması	Kaplama alanı	6.000	6.000	5.000	5.000	5.000
Mordoğan sokak parke taş kaplaması	Kaplama alanı	-	1.000	6.000	7.000	8.000
Muhtelif parsel ve bina kamulaştırması	Kamulaştırma sayısı	1	1	1	1	1
İlçedeki Cadde ve Sokak tabelalarının belirlenen standartta olacak şekilde	Gerçekleşme oranı	%20	%40	%60	%80	%100
Kapı numaralama sisteminin ilçe genelinde elden	Gerçekleşme oranı	%20	%40	%60	%80	%100
Özgün ve standart ticari mekan tabelalarının uygulanması	Gerçekleşme oranı	%20	%40	%60	%80	%100
Yön ve değerleri gösteren levhaların düzenlenerek yerleştirilmesi	Gerçekleşme oranı	%20	%50	%100	-	-
Yöreye uygun Kent Mobilyaları tasarlanarak yerleştirilmesi	Gerçekleşme oranı	%20	%50	%80	%100	-

Mordođan sanayi sitesi ve kooperatifinin kurulması	Gerçekleşme oranı	-	%20	%50	%100	-
Mahalle yerleşkeleri sokak düzenlemeleri yapılması	Sokak Sayısı	20	40	60	80	100
Mahalle yerleşkeleri sokak parke kaplaması yapılması	Yol Kaplama Alanı	1.000	1.500	2.000	2.500	3.000
Mahalle yerleşkelerinde arazi yollarının ıslahı	Gerçekleşme oranı	%20	%40	%60	%80	%100
Mahalle yerleşkeleri meydan düzenlemeleri	Gerçekleşme oranı	2	2	3	3	3
Parlak gölet enerjisinin güneş enerjisine dönüştürülmesi	Gerçekleşme oranı	-	%50	%100	-	-
Karaburun, merkez üretici pazarı düzenlemesi	Gerçekleşme oranı	%100	-	-	-	-
Mordođan, üretici pazarı düzenlemesi	Gerçekleşme oranı	-	%100	-	-	-

AMAÇ 3: TOPLUMSAL GELİŞİM

– Karaburun’un kültürel, tarihi ve doğal dokusunu koruyarak hemşehrilerin sosyal bakımdan güvenli ortamda yaşamalarını sağlayıp barış ve dayanışma kültürünü geliştirmek

Hedef 3.1: Demokratik, aydınlanmacı, eşitlikçi, şeffaf, paylaşımcı ve halka hesap veren yerel yönetim anlayışıyla kentlilik bilinci ve aidiyet duygusunu kazandırılmak.

Stratejiler:

- Belediye faaliyet raporunun stratejik plan ve performans programı sonuçlarını içerecek şekilde hazırlanması ve paylaşılması,
- Halkın hizmet önceliklerinin belirlenerek bütçe sürecine katılımının sağlanması,
- Tüm paydaşların Belediye Meclis toplantılarına katılımının sağlanması,
- Yarımada a ait kent rehberi yapılması,
- Belediye hizmet ve faaliyetlerinin tanıtım ve paydaşların yönetime katılımının artırılması,
- Eğitim kurumları, eğitimci ve öğrencilerin desteklenmesi,
- Yerel ve ulusal basında yer alma sayısının artırılması,
- Mahalle/site toplantılarıyla istek ve önerilerin yerinde alınması ve etkin katılımcılığın sağlanması,
- Yarımada bütününde sosyal, kültürel ve sportif etkinliklerin artırılması,
- Katılımcı bütçe çalışmalarını desteklemek üzere mahalle komitelerinin oluşturularak ve sürdürülebilir çalışmalar yapması sağlanacaktır.

Faaliyet	Performans göstergesi	2015	2016	2017	2018	2019
Mahalle Komiteleri kurularak çalışmalarının yürütülmesi	Gerçekleşme oranı	%100	-	-	-	-
Faaliyet Raporunun hazırlanma ve paylaşılması	Gerçekleşme oranı	%100	%100	%100	%100	%100
Kent Konseyi çalışmalarında koordinasyonun sağlanması	Gerçekleşme oranı	%100	%100	%100	%100	%100
Kadın Meclisi çalışmalarında koordinasyonun sağlanması	Gerçekleşme oranı	%100	%100	%100	%100	%100
Gençlik Meclisi çalışmalarında koordinasyonun sağlanması	Gerçekleşme oranı	%100	%100	%100	%100	%100
Kentlilik bilincinin gelişmesi ve sosyal sorumlulukla ilgili araştırma/geliştirme çalışmaları yapılması	Gerçekleşme oranı	%100	%100	%100	%100	%100
Önemli gün ve bayramların halkla birlikte kutlanması	Gerçekleşme oranı	%100	%100	%100	%100	%100

Hedef 3.2: Toplumsal cinsiyet eşitliğini tüm hizmetlere ve toplumun her alanına yaymak.

Stratejiler:

- Kadın sorunlarıyla ilgili danışmanlık hizmetleri verilmesi,
- Gereksinim duyanlar için destek sağlanmak üzere Baro/Tabip Odası vb kurumlarla işbirlikleri kurulması,
- Konuyla ilgili bilgilendirme eğitimleri verilmesi,

Faaliyet	Performans göstergesi	2015	2016	2017	2018	2019
Toplumsal cinsiyet eşitliğine duyarlılığın artırılmasına yönelik eğitim verilmesi	Eğitim Sayısı	1	1	1	1	1
Toplumsal cinsiyet eşitliği eğitimlerine katılımcıları artırılması	Gerçekleşme oranı	%10	%20	%30	%50	%50
Kadın danışma merkezi kurulması	Gerçekleşme oranı	%50	%100	-	-	-
Kadınlara ilçe dahili gezi etkinlikleri düzenlenmesi	Düzenlenen gezi Sayısı	1	2	2	3	3
Kadınlara ilçe dışı gezi etkinlikleri düzenlenmesi	Düzenlenen gezi Sayısı	1	2	3	4	5
Gereksinim duyanlara sosyal ve maddi destek verilmesi	Gerçekleşme oranı	%40	%50	%60	%80	%100

Hedef 3.3: Eğitim Kültür ve sanat faaliyetlerini arttırarak yaygınlaştırmak.

Stratejiler:

- Kültür ve Sanat etkinlikleri için bir danışma kurulu oluşturulması,
- Kültür envanterinin çıkarılarak yayınlanması,
- Kardeş şehir/belediye ilişkileri ile kültürümüzün tanıtımı ve farklı ülke kültürlerinin tanınması,
- Ulusal ve uluslararası düzeyde kültür organizasyonları düzenlenmesi,
- Çocuk ve gençlerin sanatsal çalışmalarının desteklenmesi,
- Genç ve örgencilere yönelik Kitaplık ve okuma salonları oluşturulması
- Dezavantajlı grupların kültürel faaliyet ve çalışmalarının desteklenmesi,
- Milli bayramlar, önemli günler ve haftalar, geleneksel festivallerin yıllık planlar ve programlar çerçevesinde sistematik olarak yapılması,

Faaliyet	Performans göstergesi	2015	2016	2017	2018	2019
Kültür ve sanat faaliyetleri danışma kurulu oluşturulması	Gerçekleşme oranı	%50	%100	-	-	-
Yapılacak etkinliklere ait yıllık takvim düzenlenmesi	Gerçekleşme oranı	%50	%100	-	-	-
Düzenlenen etkinlik sayısının arttırılması	Gerçekleşme oranı	%10	%20	%20	%30	%50
Etkinliklere katılımın arttırılması	Gerçekleşme oranı	%10	%20	%30	%50	%80
Programlanan Festival, Şenlik ve Sempozyumların gerçekleştirilmesi	Etkinlik Sayısı	5	7	10	10	10
Kongre sinema toplantı amaçlı salon yapılması	Gerçekleşme oranı	%10	%50	%100	-	-
Yarımada tarih-kültür mirasının sergileneyeceği tarih evi	Gerçekleşme oranı	%10	%50	%100	-	-
Terk edilmiş kilise cami gibi eski yapıların tescillerinin yapılması ve korunması	Gerçekleşme oranı	%10	%20	%30	%40	%50
Okuma salonu/köşesi yapımı	Ünite Sayısı	1	2	3	4	5
Yöresel sergi evleri kurulması	Sergi evi Sayısı	1	-	1	-	2
Önemli gün ve hafta etkinlikleri düzenlenmesi	Etkinlik Sayısı	4	4	4	5	5
Çocuklara yönelik sosyal etkinlikler düzenlenmesi	Etkinlik Sayısı	4	4	5	5	6
Karikatür sanatlarına yönelik organizasyonlar düzenlenmesi	Etkinlik Sayısı	1	1	1	1	1
Sokak tiyatrosu organizasyonları düzenlenmesi	Etkinlik Sayısı	1	1	1	1	1

Koro ve Müzik grupları oluşturma	Etkinlik Sayısı	1	1	1	1	1
Gezici tiyatro ve sinema org. Düzenlenmesi	Etkinlik Sayısı	1	1	1	1	1
Mordoğan Anfi tiyatro yapımı	Gerçekleşme oranı	%10	%50	%100	-	-
Kütüphanelere kitap/dergi desteği	Gerçekleşme oranı	%10	%20	%30	%50	%60
Mevcut eğitim kurumlarının eksiklerinin giderilmesi	Gerçekleşme oranı	%10	%20	%30	%50	%60
Başarılı öğrencilerin ödüllendirilmesi	Gerçekleşme oranı	%10	%20	%30	%50	%60
Örgencilere toplu gezi yaptırılması	Gezi Sayısı	1	2	2	3	4
İlk öğretim öğrencilerine ulaşım desteği sağlanması	Gerçekleşme oranı	%10	%20	%30	%50	%60

Hedef 3.4: Engellilerin tüm hizmetlerden yararlanmalarını, ortak yaşam kültürüne dahil olmalarını sağlayacak proje ve faaliyetleri gerçekleştirmek.

Stratejiler:

- Yaşlı ve engellilerin yaşam koşullarının iyileştirilmesinin sağlanması,
- Kamusal alanların engelliler tarafından rahatça yararlanmalarının sağlanması,
- Engelli sorunlarıyla ilgili eğitim verilmesi,

Faaliyet	Performans göstergesi	2015	2016	2017	2018	2019
Engelli sorunlarıyla ilgili eğitim programları düzenlenmesi	Düzenlenen eğitim sayısı	1	1	1	1	1
Parkların engellilerin kullanımına uygun hale getirilmesi	Park Sayısı	1	1	1	2	2
Hizmet binalarının engellilerin kullanımına uygun hale getirilmesi	Gerçekleşme oranı	%10	%20	%30	%50	%60
Engellilere yönelik sosyal etkinlikler düzenlenmesi	Etkinlik Sayısı	1	1	1	1	1
Yeni yapılacak kamu binalarının engelli dostu olmasının sağlanması	Gerçekleşme oranı	%10	%20	%30	%50	%60
Kaldırımların engellilerin kullanımına uygun hale getirilmesi	Gerçekleşme oranı	%10	%20	%40	%60	%90

Hedef 3.5: Yaşayanlara, sağlığın unsurları olan koruyucu tedavi edici ve esenlendirici hizmetler vermek.

Stratejiler:

- Sađlıklı bireylerden oluřan kent olması,
- Gereksinim duyanlar iin gerekli desteđin verilmesi,
- Kalıcı rahatsızlıđı olanlar iin zel prođramlar dzenlenmesi,

Faaliyet	Performans gstergesi	2015	2016	2017	2018	2019
Sađlıkla ilgili sivil toplum kuruluřları ile mřterek eđitimler verilmesi	Eđitim Sayısı	1	1	1	1	1
Sađlıklı evre ile koruyucu sađlık alanında alıřma programları	Eđitim Sayısı	1	1	1	2	2
Gereksinim duyanların sađlık merkezine naklinin desteklenmesi	Gerekleřme oranı	%10	%20	%40	%60	%90
Geriatri merkezi yapılmasının zendirilmesi ve ynlendirilmesi	Gerekleřme oranı	%20	%40	%60	%80	%100
Yařlılara ynelik sosyal tesis yapılması	Gerekleřme oranı	%20	%50	%80	%100	-
İnsan sađlıđını ilgilendiren iřletmelerin periyodik kontrollerinin yapılması	Gerekleřme oranı	%20	%30	%50	%70	%100
Vektr kontrol alanında Bykřehir Belediyesi ile iřbirliđinin sađlanması	Gerekleřme oranı	%50	%80	%100	%100	%100
Salgın hastalıklara karřı nlemler geliřtirilmesi	Gerekleřme oranı	%20	%30	%50	%70	%100
Vefat eden vatandařların defini sırasında destek verilmesi	Gerekleřme oranı	%100	%100	%100	%100	%100
Veterinerlik hizmetleriyle ilgili bilgilendirme programları yapılması	Eđitim Sayısı	1	1	1	1	1

AMAÇ 4: EKONOMİK GELİŞİ

– Yarımada'nın doğal dokusunu bozmadan ekonomik imkanların arttırarak tersine göçü yaratmak yanında tarih, ve doğal güzelliklerini öne çıkaracak turizm tarım ve hayvancılık ile sürekli gelişen ilçe haline gelmek

Hedef 4.1: Turizm potansiyeli öne çıkarılarak, ulusal ve uluslararası düzeyde tanınırlığı arttırmak.

Stratejiler:

- Turizm yatırımlarına yönelik planlamaların yapılması,
- Alternatif turizm modelleri geliştirilerek yarımada turizm sezonunun 12 aya çıkarılması,
- Yarımada'nın Turizm envanterinin çıkarılarak korunması ve geleceğe aktarılması,
- Uygun turizm için görsel ve yazılı materyal üretilmesi,
- Yerel şenlikler düzenlenmesi,

Faaliyet	Performans göstergesi	2015	2016	2017	2018	2019
Planlanan mahalle/veya köyün yarımada'daki ortak yaşam kültürünü canlandıracak şekilde aslına uygun düzenlenmesi	Gerçekleşme oranı	%20	%30	%50	%100	-
Ortak yaşam ve kültür temalı tarih ve kültür evi	Gerçekleşme oranı	%20	%30	%50	%100	-
Tarihi ve kültürel mirasının kayıt altına alınıp korunması	Gerçekleşme oranı	%20	%30	%50	%100	-
Doğal dokuyu bozmayan uygun kapasiteli yat limanı yapımı	Gerçekleşme oranı	%10	%30	%50	%100	-
Komşu adalar ile karşılıklı turizm faaliyetleri düzenlenmesi	Faaliyet Sayısı	1	1	1	2	2
Eski köy yerleşkelerinde mevcut dokuya uygun turizm yatırımlarının teşviki	Gerçekleşme oranı	%10	%30	%50	%60	%100
Turizm Danışma bürosu kurulması	Gerçekleşme oranı	%100	-	-	-	-
Günü birlik turizme yönelik halk plajı yapımı	Plaj Sayısı	1	1	1	2	2
Sahil ve plajlara günlük ihtiyaçlar için gerekli ünitelerin yerleştirilmesi	Gerçekleşme oranı	%20	%40	%60	%100	-
Plajlara mavi bayrak kazandırılması	Mavi Bayrak Sayısı	-	1	-	1	-
Karavan ve kamp alanı yapımı	Alan Sayısı	1	-	1	-	1
Eski İzmir-Karaburun karayolu güzergahında Seyir terasları yapımı	Düz. Ünite Sayısı	1	1	1	1	1

Dalış turizmini geliřtirmeye için yapay resif alanı yapımı	Ünite Sayısı	1		1		1
Bisiklet güzergahları düzenlenmesi	Güzergah Sayısı	1	-	1	-	1
Dağcılık ve yürüyüş parkurları oluşturulması	Güzergah Sayısı	1	-	1	-	1
Magara güzergahları düzenlenmesi	Güzergah Sayısı	-	1	-	1	-
Yarımadanın değerlerini aktaran işaretleme panoları yapımı	Gerçekleşme oranı	%20	%40	%60	%100	-
Tescilli yapıların kamulaştırılarak korunmasının sağlanması	Yapı sayısı	-	1	-	1	-
Mevcut tarihi çeşmelerin restorasyonunun yapılması	Çeşme Sayısı	1	1	2	2	2
Kardeş şehir/belediye ilişkilerinin yürütülmesi ve geliştirilmesi	İlişkilenen belediye s.	1	1	1	1	1
Olta balıkçılığının geliştirilmesi	Gerçekleşme oranı	%20	%40	%60	%100	-
Turizm işletmeleriyle koordinasyon ve eğitim programları verilmesi	Eğitim Sayısı	1	1	1	1	1
Turizm işletmelerinin ulusal ve uluslararası kalite sertifikası kazanmaları için desteklenmesi	Gerçekleşme oranı	%10	%10	%10	%10	-
Ev pansiyonculuğunun teşviki	Gerçekleşme oranı	%10	%20	%30	%40	%50
Alternatif turizm konularında ilgili kuruluşlarla işbirliklerinin geliştirilmesi	Gerçekleşme oranı	%10	%20	%30	%40	%50
Turizme yönelik ortak etkinlikler düzenlenmesi	Etkinlik Sayısı	1	1	2	2	2
İşletmeciler için eğitim amaçlı geziler düzenlenmesi	Gezi Sayısı	1	1	1	2	2

Hedef 4.2: Karaburun’de yařayan ve iř arayanların bilgi, beceri ve eđitimleri dođrultusundaki iř’e ynlendirilerek ekonomik hayata katılmalarını sađlamak.

Stratejiler:

- Belediyeye bařvuru yapan iřsizlerin iř taleplerinin arřivlenmesi,
- İřsizler iin meslek edindirme programları dzenlenmesi,

Faaliyet	Performans gstergesi	2015	2016	2017	2018	2019
İřsizlere ynelik meslek edindirme programları dzenlenmesi	Program Sayısı	1	1	2	2	2
İř arayanlar ile eleman talebinde bulunan kurumların buluřturulması	Gerekleřme oranı	%10	%20	%30	%40	%50
İř taleplerinin arřivlenmesi	Belge Sayısı	30	50	50	60	80

Hedef 4.3: Sağlıklı, doğa ve insana zarar vermeyen tarım ve hayvancılık yöntemleriyle yarımada üretici ve tüketicilerinin memnuniyetini sağlamak.

Stratejiler:

- Yarımadaya has ürünlerin üretim ve kalitesinin arttırarak pazar bulunması,
- Yöreye has doğal ürünlerin korunması işlenmesi ve değerlendirilmesi,
- Yarımadada kooperatifleşme ve kooperatiflerin desteklemesi,
- Üniversite ve sivil toplum kuruluşları ile tarım ve hayvancılığı geliştirme eğitimi verilmesi,
- Kıyı ve olta balıkçılığının geliştirilmesi,
- Yöreye has keçi ırkının korunması ve ürünlerinin değerlendirilmesi,
- Küçük aile çiftçiliğinin geliştirilmesi, organik ve doğal ürün üretim ve pazarlaması,
- Süs bitkiciliği ve küçük aile seracılığının desteklenmesi,

Faaliyet	Performans göstergesi	2015	2016	2017	2018	2019
İlçedeki tarım ve hayvancılıkla uğraşanlara yönelik eğitim verilmesi	Eğitim Sayısı	1	1	1	1	1
Üniversite ve Sivil Toplum kuruluşları işbirliği ile Tarım ve Hayvancılığı geliştirme programları düzenlenmesi	Düzenlenen Program Sayısı	1	1	1	1	1
Yöreye has tarım ürünlerine ait yarışmalar düzenlenmesi	Yarışma Sayısı	3	3	3	3	3
Tarım makinalarının ortak kullanımını sağlanması	Gerçekleşme oranı	%10	%20	%30	%40	%50
Yöresel ürünlere ait üretim ve depolanmasına ait yapıların inşası	Gerçekleşme oranı	%10	%20	%30	%40	%50
Yöresel ürünler için coğrafi işaretleme, patent ve üretim izinlerinin alınmasına öncülük edilmesi	Gerçekleşme oranı	%10	%20	%30	%40	%50
Mandalinin üretim depolama ve değerlendirilmesi çalışmaları	Gerçekleşme oranı	%50	%100	-	-	-
Zeytin ve zeytin ürünleri üretim depolama ve değerlendirilmesi çalışmaları	Gerçekleşme oranı	%10	%20	%50	%100	-
Nergis çiçeği depolama ve değerlendirilmesi çalışmaları	Gerçekleşme oranı	%10	%50	%100	-	-
Üzüm ve üzüm ürünleri depolama ve değerlendirilmesi çalışmaları	Gerçekleşme oranı	%10	%20	%50	%100	-
Yerel keçi ırkının korunması ve geliştirilmesi çalışmaları	Gerçekleşme oranı	%10	%20	%50	%100	-
Süt ve ürünlerinin değerlendirilmesi çalışmaları	Gerçekleşme oranı	%10	%20	%50	%100	-

Hayvan sürülerinin su ihtiyacının sağlanması	Gerçekleşme oranı	%10	%20	%30	%40	%50
Kopanisti ve sepet peynir üretimini özendirme amaçlı butik mandıra yapımı	Gerçekleşme oranı	%50	%100	-	-	-
Yöreye has keçi ırkıyla ilgili görsel ve basılı tanıtım materyali hazırlanması	Gerçekleşme oranı	%50	%100	-	-	-
Kırkım şenliği düzenlenmesi	Etkinlik Sayısı	1	1	1	1	1
Olta ve kıyı balıkçılığı ile ilgili yarışmalar düzenlenmesi	Yarışma Sayısı	2	2	2	2	2
Yerli tohum üretiminin teşvik edilmesi	Gerçekleşme oranı	%10	%20	%30	%50	%60
Yarımadada tohum takasının teşvik edilmesi	Gerçekleşme oranı	%10	%20	%20	%30	%40